



# คู่มือการปฏิบัติงาน

เรื่อง

การป้องกันและบรรเทาสาธารณภัย

จัดทำโดย

นายสถาพร นักรการ

ตำแหน่ง เจ้าพนักงานป้องกันและบรรเทาสาธารณภัยชำนาญงาน

งานป้องกันและบรรเทาสาธารณภัย สำนักปลัดเทศบาล

เทศบาลตำบลสามง่าม

อำเภอ ดอนตูม จังหวัด นครปฐม

# คู่มือการปฏิบัติงานป้องกันและบรรเทาสาธารณภัยเทศบาลตำบลสามง่าม

## 1. หลักการและเหตุผล

สถานการณ์และแนวโน้มสาธารณสุขกำลังเผชิญกับปัญหาที่มีลักษณะเชื่อมโยง ซับซ้อน ส่งผลกระทบต่อชีวิตและทรัพย์สินในวงกว้าง และมีแนวโน้มเพิ่มขึ้น เช่น การเปลี่ยนแปลงสภาพภูมิอากาศที่ทำให้เกิดภาวะลมฟ้าอากาศแปรปรวน ระดับน้ำทะเลของโลกรู้สึกสูงขึ้น เกิดภาวะแล้งจัด พายุหมุน การกัดเซาะชายฝั่งทะเล อุทกภัยขนาดใหญ่ ดินโคลนถล่ม น้ำป่าไหลหลาก โรคระบาด รวมทั้งการเกิดสาธารณภัยขนาดใหญ่ เป็นต้น นอกจากนี้ ยังมีภัยที่ไม่อาจคาดการณ์ได้ อาทิ แผ่นดินไหว สึนามิ ไฟป่าและหมอกควัน ซึ่งล้วนเป็นสาธารณภัยที่จะต้องเผชิญในปัจจุบันและมีแนวโน้มมากขึ้นในอนาคต อันส่งผลกระทบต่อทั้งด้านเศรษฐกิจ สังคม ทรัพยากรธรรมชาติและสิ่งแวดล้อม

องค์กรปกครองส่วนท้องถิ่นเป็นหน่วยงานที่มีความใกล้ชิดกับประชาชน และมีบทบาทภารกิจในการให้ความช่วยเหลือและบรรเทาภัยในลำดับแรกก่อนที่หน่วยงานภายนอกจะเข้าไปให้ความช่วยเหลือ ประกอบกับพระราชบัญญัติป้องกันและบรรเทาสาธารณภัย พ.ศ. 2550 มาตรา 20 กำหนดให้องค์กรปกครองส่วนท้องถิ่นแห่งพื้นที่มีหน้าที่ป้องกันและบรรเทาสาธารณภัยในเขตท้องถิ่นของตน โดยมีผู้บริหารท้องถิ่นขององค์กรปกครองส่วนท้องถิ่นแห่งพื้นที่นั้นเป็นผู้รับผิดชอบในฐานะผู้อำนวยการท้องถิ่นเป็นผู้ควบคุมและสั่งการเพื่อทำหน้าที่จัดการสาธารณภัยที่เกิดขึ้นจนกว่าสถานการณ์จะกลับเข้าสู่ภาวะปกติ จึงถือเป็นภารกิจสำคัญขององค์กรปกครองส่วนท้องถิ่นที่จะต้องเตรียมความพร้อมในการป้องกันและบรรเทาสาธารณภัย รวมถึงการพัฒนาขีดความสามารถในการเผชิญเหตุและให้ความช่วยเหลือผู้ประสบภัย ภายหลังจากสถานการณ์สิ้นสุดลง

## 2. วัตถุประสงค์

๑. เพื่อให้การดำเนินงานจัดการงานป้องกันและบรรเทาสาธารณภัย ของเทศบาลตำบลสามง่าม มีขั้นตอนหรือกระบวนการ และแนวทางในการปฏิบัติงานเป็นมาตรฐานเดียวกัน
๒. เพื่อให้มั่นใจว่าได้มีการปฏิบัติตามข้อกำหนด ระเบียบหลักเกณฑ์เกี่ยวกับการจัดการงานป้องกันและบรรเทาสาธารณภัยที่กำหนดไว้อย่างสม่ำเสมอ และมีประสิทธิภาพ
๓. เพื่อพัฒนาขีดความสามารถด้านการป้องกันและบรรเทาสาธารณภัยให้มีประสิทธิภาพสามารถลดความสูญเสียที่เกิดจากภัยพิบัติให้เหลือน้อยที่สุด
๔. เพื่อให้ประชาชนที่ประสบภัยได้รับการช่วยเหลือฟื้นฟูอย่างทั่วถึงและทันเวลา
๕. เพื่อบูรณาการระบบการสั่งการในการป้องกันและบรรเทาสาธารณภัยอย่างมีประสิทธิภาพ
๖. เพื่อสร้างระบบบริหารจัดการสาธารณภัยที่ดี และสอดคล้องกับวัฏจักรการเกิดภัย

## 3. นิยามศัพท์

**กลยุทธ์ (Strategy)** หมายถึง แผนต่างๆ ไป หรือคำแนะนำที่เลือกมาใช้เพื่อให้บรรลุวัตถุประสงค์ของการป้องกันและบรรเทาสาธารณภัย

**กลุ่มเปราะบาง (Vulnerable Group)** หมายถึง กลุ่มบุคคลที่มีความสามารถจำกัดในการเผชิญเหตุการณ์สาธารณภัย ซึ่งต้องการความดูแลเป็นพิเศษ เช่น เด็ก สตรีมีครรภ์ ผู้สูงอายุ บุคคลทุพพลภาพ ผู้ป่วย ผู้พลัดถิ่น ผู้ลี้ภัย คนต่างด้าว เป็นต้น

**การกำกับ ควบคุมพื้นที่ (Area Command)** หมายถึง การกำกับดูแลการจัดการเหตุฉุกเฉินที่เกิดขึ้นในช่วงเวลาเดียวกันหลายเหตุการณ์ และมีองค์กรระบบการบัญชาการเหตุการณ์หลายองค์กรแยกกัน ทำหน้าที่จัดการเหตุฉุกเฉินที่เกิดขึ้นแต่ละเหตุการณ์ หรือทำหน้าที่กำกับดูแลการจัดการเหตุฉุกเฉินขนาดใหญ่หรือเหตุฉุกเฉินที่กำลังลุกลามขยายตัวซึ่งมีทีมงานจัดการเหตุฉุกเฉินหลายทีมงานเข้ามาเกี่ยวข้อง

**การเข้าใจและตระหนักถึงความเสี่ยง (Risk - Informed)** หมายถึง กระบวนการสร้างความเข้าใจ ความเสี่ยง โดยมีข้อมูลความเสี่ยงครบถ้วนและรอบด้าน และนำไปสู่แนวทางปฏิบัติเพื่อลดความเสี่ยง เช่น การลงทุน เพื่อการลดความเสี่ยง (Risk – Informed Investment) หมายถึง การสร้างความเข้าใจความเสี่ยงด้านการลงทุน ซึ่งนำไปสู่การปฏิบัติเพื่อลดความเสี่ยงโดยเน้นไปที่ความคุ้มค่าของการลงทุนเพราะหาก ไม่มีการลงทุนมูลค่า ความสูญเสียและความเสียหายจะมากกว่ามูลค่าของการลงทุน

**การจัดการในภาวะฉุกเฉิน (Emergency Management)** หมายถึง การจัดระบบและบริหารจัดการ ทรัพยากร และความรับผิดชอบเพื่อเผชิญเหตุการณ์ฉุกเฉินทุกรูปแบบ

**การซ่อมสร้าง (Reconstruction)** หมายถึง การฟื้นฟูโครงสร้างและสิ่งก่อสร้างที่ได้รับความเสียหายจากเหตุการณ์สาธารณภัยให้กลับมาสู่สภาพที่สามารถใช้งานได้ดังเดิม

**การเตรียมความพร้อม (Preparedness)** หมายถึง ความพยายามในการเตรียมการรับมือกับสาธารณภัย มุ่งเน้นกิจกรรมต่าง ๆ ที่ทำให้ผู้คนมีความสามารถในการคาดการณ์ เผชิญเหตุ และจัดการกับผลกระทบจาก สาธารณภัยอย่างเป็นระบบ หากมีการเตรียมความพร้อมได้ดีจะทำให้สามารถดำเนินการต่าง ๆ ได้อย่างเหมาะสม ทั้งในช่วงก่อน ระหว่าง และหลังการเกิดสาธารณภัย และเพิ่มโอกาสในการรักษาชีวิตให้ปลอดภัยจากเหตุการณ์ สาธารณภัยได้มากขึ้น

**การเตือนภัยล่วงหน้า (Early Warning)** หมายถึง การให้ข้อมูลข่าวสารที่เป็นประโยชน์ และ ทันเหตุการณ์ผ่านทางหน่วยงาน/องค์กรต่าง ๆ เพื่อให้บุคคลที่กำลังเผชิญความเสี่ยงต่อการเกิดสาธารณภัย สามารถกระทำการอย่างใดอย่างหนึ่ง เพื่อหลีกเลี่ยงหรือลดความเสี่ยงและพร้อมที่จะรับมือกับสถานการณ์ได้ อย่างมีประสิทธิภาพ

**การบริหารจัดการความเสี่ยงจากภัยพิบัติ/สาธารณภัย (Disaster Risk Management: DRM)** หมายถึง กระบวนการอย่างเป็นระบบของการใช้คำสั่ง ทางการบริหารองค์กรและทักษะ ความสามารถเชิง ปฏิบัติการ เพื่อดำเนินยุทธศาสตร์ นโยบาย มาตรการ หรือกิจกรรมต่าง ๆ เพื่อหลีกเลี่ยง ลด หรือ ถ่วงโอน ความเป็นไปได้ในการเกิดภัยพิบัติ รวมทั้งการเพิ่มศักยภาพในการจัดการปัญหา เพื่อเตรียมพร้อมรับผลกระทบ ทางลบของภัย

**การบริหารจัดการความเสี่ยงแบบธรรมาภิบาล (Risk Governance)** หมายถึง ระบบควบคุม และจัดการความเสี่ยง รวมถึงการตรวจสอบและประเมินผลจากหน่วยงานภายในและหน่วยงานภายนอกองค์กรที่ มีประสิทธิภาพ โดยนำผลของการประเมินดังกล่าวเสนอให้ผู้มีอำนาจตัดสินใจต่อไป

**การบริหารจัดการภัยพิบัติ/สาธารณภัย (Disaster Management: DM)** หมายถึง การใช้กลไก กระบวนการและองค์ประกอบในการดำเนินงาน เพื่อจุดมุ่งหมายในประสิทธิผลและประสิทธิภาพของปฏิบัติการ ด้านภัยพิบัติ เช่น การป้องกัน การลด ผลกระทบ การเตรียมพร้อม การเผชิญเหตุ การช่วยเหลือบรรเทาทุกข์ ตลอดจนการบูรณะซ่อมแซมและพัฒนา

**การบรรเทาทุกข์ (Relief)** หมายถึง การให้ความช่วยเหลือเบื้องต้นในทันทีที่เกิดสาธารณภัย เพื่อรักษาชีวิต และตอบสนองความต้องการขั้นพื้นฐานให้ผู้ประสบภัยสามารถดำรงชีพอยู่ได้

**การบัญชาการ (Command)** หมายถึง การทำหน้าที่อำนาจการ สั่งการหรือการควบคุม โดยอาศัยอำนาจที่กำหนดไว้อย่างชัดเจนในกฎหมาย กฎระเบียบหรืออำนาจหน้าที่ที่ได้รับมอบ

**การบัญชาการร่วม (Unified Command)** หมายถึง การประยุกต์ใช้ระบบบัญชาการเหตุการณ์ เมื่อมีหน่วยงานที่มีอำนาจหน้าที่ตามกฎหมายในการจัดการเหตุฉุกเฉินที่เกิดขึ้นมากกว่าหนึ่งหน่วยงาน หรือเมื่อเหตุฉุกเฉินที่เกิดขึ้นขยายตัวข้ามขอบเขตอำนาจหน้าที่ทางการเมือง หน่วยงานต่างๆ จะทำงานร่วมกันผ่านตัวแทนของแต่ละหน่วยงานที่ได้รับการแต่งตั้งเป็นสมาชิกในหน่วยบัญชาการร่วมมีหน้าที่หลักในการกำหนดวัตถุประสงค์และกลยุทธ์ร่วม และจัดทำแผนเผชิญเหตุที่จะใช้ร่วมกันเพียงแผนเดียว

**การบัญชาการเหตุการณ์ (Incident Command)** หมายถึง หน่วยบัญชาการที่ทำหน้าที่รับผิดชอบการจัดการเหตุการณ์ฉุกเฉินที่เกิดขึ้นในภาพรวม และประกอบด้วยผู้บัญชาการเหตุการณ์และเจ้าหน้าที่สนับสนุนที่ได้รับการมอบหมาย

**การประเมินความเสียหายและความต้องการความช่วยเหลือ (Damage and Needs Assessment : DANA)** หมายถึง การประเมินผลกระทบจากสาธารณภัยเพื่อวิเคราะห์ความสามารถของผู้ประสบภัยในการเผชิญสถานการณ์ฉุกเฉินด้วยตนเอง รวมทั้งความต้องการความช่วยเหลือเพิ่มเติมจากหน่วยงานภายนอก เช่น ความช่วยเหลือด้านอาหาร น้ำดื่ม การรักษาพยาบาล สุขอนามัยและการกำจัดสิ่งปฏิกูล ด้านสุขภาพที่พึงพิง อุปกรณ์ยังชีพ

**การประเมินความเสียหายและความสูญเสีย (Damage and Loss Assessment : DALA)** หมายถึง การวิเคราะห์ผลกระทบจากสาธารณภัย เป็นการประมาณการเชิงปริมาณว่าเกิดผลกระทบอะไรขึ้นจากเหตุการณ์สาธารณภัย โดยอาศัยการเก็บข้อมูลทุติยภูมิจากพื้นที่ประสบภัย ข้อมูลจากการประเมินจะนำไปใช้ในการประมาณการซ่อมสร้างสิ่งก่อสร้างที่เสียหายไป และเพื่อใช้ในการวางแผนเพื่อการฟื้นฟูจากความสูญเสีย

**การประเมินความเสี่ยง (Risk Assessment)** หมายถึง กระบวนการกำหนดลักษณะขนาดหรือขอบเขตของความเสี่ยงโดยการวิเคราะห์ภัยที่เกิดขึ้น รวมทั้งประเมินสถานะการเปิดรับต่อความเสี่ยง ความเปราะบางในการรับมือของชุมชนที่อาจเป็นอันตรายและคาดการณ์ผลกระทบต่อชีวิต ทรัพย์สิน การดำรงชีวิตและสิ่งแวดล้อม เป็นการวิเคราะห์ความน่าจะเป็นในการเกิดผลกระทบจากภัยในพื้นที่หนึ่งๆ มีประโยชน์ในการวางแผนเพื่อการจัดการความเสี่ยงที่อาจเกิดขึ้นในอนาคต

**การประสานงาน ณ จุดเดียว (National Single Window : NSW)** หมายถึง การเชื่อมโยงข้อมูลทางอิเล็กทรอนิกส์แบบไร้เอกสาร ระหว่างหน่วยงานที่เกี่ยวข้องในกระบวนการ นำเข้า ส่งออกสินค้า เพื่ออำนวยความสะดวกให้แก่ผู้ประกอบการในการตรวจสอบใบอนุญาต และใบรับรองต่างๆ ทางอิเล็กทรอนิกส์ ก่อนการตรวจปล่อยสินค้า ระบบนี้จะทำหน้าที่ประสานกิจกรรมทางอิเล็กทรอนิกส์ แบบครบวงจร ผู้ประกอบการสามารถรับส่งข้อมูลทางอิเล็กทรอนิกส์กับองค์กรที่เกี่ยวข้องได้อัตโนมัติ ตลอด 24 ชั่วโมง โดยไม่ต้องเดินทางไปติดต่อกับหน่วยงานต่างๆ ด้วยตัวเอง

**การปรับตัว (Adaptation)** หมายถึง การปรับตัวในระบบธรรมชาติหรือระบบมนุษย์ เพื่อตอบสนองต่อสิ่งเร้าทางภูมิอากาศหรือผลกระทบที่เกิดขึ้นจากสาธารณภัย ซึ่งจะช่วยลดความเสียหายที่อาจเกิดขึ้น หรือช่วยสร้างโอกาสจากสภาวะวิกฤตได้

**การป้องกัน (Prevention)** หมายถึง มาตรการหรือแนวทางต่างๆ เพื่อช่วยขจัดผลกระทบ เชิงลบจากเหตุการณ์สาธารณภัยที่อาจเกิดกับบุคคลหรือทรัพย์สินให้หมดไปอย่างสิ้นเชิง ครอบคลุมถึงมาตรการเชิงโครงสร้างและมาตรการที่ไม่ใช่เชิงโครงสร้าง

**การป้องกันภัยฝ่ายพลเรือน (Civil Defense)** หมายถึง การป้องกันพลเรือนให้ปลอดภัยจากการโจมตีทางทหารแต่ปัจจุบันครอบคลุมถึงการช่วยให้พลเรือนปลอดภัยจากการคุกคามทางสาธารณสุขภัยด้วยหน้าที่ของกองกำลังป้องกันภัยฝ่ายพลเรือน (civil defense force) จากเดิมที่มีแต่การฝึกการทหารจึงหมายรวมถึงการดูแลให้ประชาชนปลอดภัยจากสาธารณสุขภัยและการปฏิบัติการช่วยเหลือเมื่อเกิดเหตุสาธารณสุขภัย เช่น การช่วยเหลือเคลื่อนย้ายในช่วงอพยพ การช่วยกระจายถุงยังชีพ การอำนวยความสะดวกในการขนส่งอุปกรณ์และเครื่องมือเครื่องใช้ การช่วยซ่อมแซม ก่อสร้างบ้านเรือนที่เสียหายจากภัยธรรมชาติ

**การเผชิญเหตุ (Response)** หมายถึง มาตรการหรือการปฏิบัติการต่าง ๆ ที่ควรเกิดขึ้นอย่างรวดเร็วและทันท่วงทีเพื่อรักษาชีวิตและให้ความช่วยเหลือบรรเทาทุกข์ขั้นพื้นฐานแก่ประชาชนที่ได้รับบาดเจ็บหรืออันตรายจากเหตุการณ์สาธารณสุขภัย เช่น การกักตัวกักกัน การปฐมพยาบาล การแจกถุงยังชีพและสิ่งของบรรเทาทุกข์การบัญชาการในเหตุการณ์ฉุกเฉิน การประสานงานเพื่อลำเลียงผู้ป่วย การบริหารจัดการศูนย์อพยพ

**การฝึกการป้องกันและบรรเทาสาธารณสุขภัย (Exercise)** หมายถึง การจำลองสถานการณ์เพื่อฝึกฝนทักษะหรือซักซ้อมกระบวนการดำเนินงานที่ได้วางแผนไว้ เป็นแบบฝึกหัดเพื่อให้ผู้ที่มีบทบาทหน้าที่และความรับผิดชอบในการรับมือสถานการณ์ฉุกเฉินได้ฝึกซ้อมขั้นตอนปฏิบัติที่จำเป็น ทำให้มีทักษะสามารถใช้เครื่องมือ อุปกรณ์ต่างๆ ได้อย่างถูกต้อง ซึ่งช่วยให้พร้อมปฏิบัติงานได้จริงหากเกิดสาธารณสุขภัยขึ้น

**การฟื้นฟู (Recovery)** หมายถึง การปรับสภาพระบบสาธารณสุขบุคคล การดำรงชีพ และสภาวะวิถีความเป็นอยู่ของชุมชนที่ประสบภัยให้กลับสู่สภาวะปกติ หรือพัฒนาให้ดียิ่งขึ้นกว่าเก่าตามความเหมาะสม โดยการนำเอาปัจจัยต่างๆ ในการลดความเสี่ยงจากสาธารณสุขภัยเข้ามาช่วยในการฟื้นฟูด้วย (Build back better) หมายถึง การซ่อมสร้าง (Reconstruction) และการฟื้นฟูสภาพ (Rehabilitation)

**การฟื้นฟูสภาพ , การเยียวยา (Rehabilitation)** หมายถึง การจัดการความเสียหายหรือผลที่เกิดจากสาธารณสุขภัยเพื่อพลิกฟื้นสภาวะการดำรงชีพของชุมชนที่ได้รับผลกระทบจากการเกิดสาธารณสุขภัยให้กลับคืนสู่สภาพที่เป็นอยู่ก่อนหน้า รวมทั้งการดูแลสุขภาพจิตและจิตสังคม (Psychosocial Support) ของผู้ได้รับผลกระทบตลอดจนการกระตุ้นและช่วยเหลือให้เกิดการปรับตัวให้เข้ากับการเปลี่ยนแปลงตามความจำเป็น

**การรับรู้ ปรับตัว และฟื้นคืนกลับ (resilience)** หมายถึง ความสามารถของระบบ ชุมชน หรือสังคมที่มีความเสี่ยงต่อสาธารณสุขภัย ในการเรียนรู้เกี่ยวกับสภาพความเสี่ยงภัยของตน รวมทั้งรู้จักวางมาตรการและปฏิบัติตัวเพื่อช่วยลดหรือถ่ายโอนความเสี่ยงดังกล่าวเพื่อลดโอกาสในการได้รับผลกระทบจากสาธารณสุขภัย และหากประสบกับสาธารณสุขภัยก็สามารถฟื้นตัวจากผลของภัยได้ด้วยแนวทางและในระยะเวลาที่เหมาะสมหมายถึงรวมถึงความสามารถของชุมชนในการดูแลรักษาโครงสร้างและกลไกพื้นฐานที่จำเป็นให้ปลอดภัยจากสาธารณสุขภัยด้วย

**การลดความเสี่ยงจากภัยพิบัติ (Disaster Risk Reduction : DRR)** หมายถึง แนวคิดและวิธีปฏิบัติในการลดโอกาสที่จะได้รับผลกระทบทางลบจากสาธารณสุขภัยผ่านความพยายามอย่างเป็นระบบที่จะวิเคราะห์และบริหารจัดการปัจจัยที่เป็นสาเหตุและผลกระทบของสาธารณสุขภัย เพื่อดำเนินนโยบาย มาตรการ หรือกิจกรรมต่าง ๆ ในการลดความล่อแหลม ลดปัจจัยที่ทำให้เกิดความเปราะบาง และเพิ่มศักยภาพในการจัดการปัญหาที่มีเป้าหมายในการลดความเสี่ยงที่มีอยู่ในชุมชนและสังคมในปัจจุบัน และป้องกันความเสี่ยงที่อาจเกิดขึ้นในอนาคต

**การลดผลกระทบ (Mitigation)** หมายถึง ปฏิบัติการลดผลกระทบทางลบโดยตรงของภัยที่เป็นอันตรายต่อสังคมและสิ่งแวดล้อม เนื่องจากผลกระทบทางลบของภัยโดยมากไม่สามารถขจัดให้หมดไปอย่างสิ้นเชิง แต่ขนาดและความรุนแรงของความเสียหายสามารถลดทอนลงได้จากการดำเนินนโยบายและกิจกรรมต่าง ๆ

**การวิเคราะห์ความเสี่ยง, การประเมินความเสี่ยง (Risk Assessment)** หมายถึง กระบวนการกำหนดลักษณะ ขนาด หรือขอบเขตของความเสี่ยงโดยการวิเคราะห์ภัยที่เกิดขึ้นและประเมินสถานะการเปิดรับต่อความเสี่ยง (exposure) ความเปราะบาง (vulnerability) และศักยภาพ (capacity) ในการรับมือของชุมชนที่อาจเป็นอันตรายต่อชีวิตและทรัพย์สิน การดำรงชีวิตและสิ่งแวดล้อม เป็นการวิเคราะห์ความน่าจะเป็นในการเกิดผลกระทบจากภัยในพื้นที่หนึ่ง ๆ มีประโยชน์ในการวางแผนเพื่อจัดการความเสี่ยงอย่างมีระบบ

**การสนับสนุนการจัดการเหตุการณ์ (Incident Management Assistance Team : IMAT)** หมายถึง การจัดรูปแบบการบัญชาการเหตุการณ์ ซึ่งประกอบด้วยทีมงานบัญชาการและทีมงานปฏิบัติการ และเจ้าหน้าที่ที่เหมาะสมอื่นๆ ภายในโครงสร้างระบบบัญชาการที่สามารถจะจัดส่งไปปฏิบัติงานหรือลงมือปฏิบัติงานได้ตามความจำเป็นมีการกำหนดคุณสมบัติและการรับรองอย่างเป็นทางการ

**การสื่อสารความเสี่ยง (Risk Communication)** หมายถึง การติดต่อสื่อสาร เชื่อมโยงแลกเปลี่ยนข้อมูลข่าวสารและความคิดเห็นระหว่างผู้ประเมินความเสี่ยง (risk assessor) ผู้จัดการความเสี่ยง (risk manager) ผู้บริโภค ภาคอุตสาหกรรม สถาบันการศึกษาและกลุ่มหรือองค์กรอื่นที่เกี่ยวข้องและสนใจ (stake holder) เพื่อให้ได้มาซึ่งข้อมูลที่ต้องการและแม่นยำอาจกล่าวได้ว่าการสื่อสารความเสี่ยงนั้นมีอยู่ในทุกกระบวนการของการวิเคราะห์ความเสี่ยง

**การอพยพ (Evacuation)** หมายถึง การเคลื่อนย้าย การกระจาย และการนำพลเรือนออกจากพื้นที่อันตราย หรือพื้นที่ที่อาจเป็นอันตรายอย่างเป็นระบบตามขั้นตอนและมีการกำกับดูแล รวมถึงการรับรองและการดูแลบุคคลเหล่านี้ในสถานที่ปลอดภัยด้วย

**ขั้นตอนมาตรฐานการปฏิบัติงาน (Standard Operating Procedure : SOP)** หมายถึง วิธีการที่ได้กำหนดหรือจัดทำขึ้นเพื่อให้ผู้มีหน้าที่เกี่ยวข้องปฏิบัติตามอย่างเป็นกิจวัตรในการทำงานอย่างใดอย่างหนึ่ง

**ข่าวสาร (Intelligence)** หมายถึง ข่าวสารที่เกี่ยวกับเหตุฉุกเฉินที่เกิดขึ้นเป็นองค์ประกอบที่สำคัญของการบัญชาการเหตุการณ์ เป็นภารกิจของส่วนแผนงานซึ่งมุ่งเน้นไปที่ข่าวสารในเหตุฉุกเฉิน

**ขีดความสามารถ , ศักยภาพ (Capacity)** หมายถึง ความสามารถที่จะกระทำกรอย่างใดอย่างหนึ่ง หรือความสามารถที่อาจจะพัฒนาต่อไปให้เป็นประโยชน์มากขึ้น

**คลังสำรองทรัพยากร (Stockpiling)** หมายถึง วัสดุหรือเสบียงที่สะสมไว้เพื่อใช้ในเวลาที่ฉุกเฉินหรือยามเกิดภัยพิบัติ เช่น อุปกรณ์ปฐมพยาบาล อาหาร น้ำดื่ม ไฟฉาย ถูขนอน เครื่องนุ่งห่ม เครื่องประกอบอาหาร

**ความปกติใหม่ , ฐานวิถีชีวิตใหม่ (New Normal)** หมายถึง รูปแบบการดำเนินชีวิตอย่างใหม่ที่แตกต่างจากอดีตอันเนื่องมาจากมีบางสิ่งมากระทบจนแบบแผนและแนวทางปฏิบัติที่คนในสังคมคุ้นเคยอย่างเป็นปกติและเคยคาดหมายล่วงหน้าได้ต้องเปลี่ยนแปลงไปสู่วิถีใหม่ภายใต้หลักมาตรฐานใหม่ที่ไม่คุ้นเคย

**ความเปราะบาง (Vulnerability)** หมายถึง ปัจจัยหรือสภาวะใดๆ ที่ทำให้ชุมชนหรือสังคมขาดความสามารถในการปกป้องตนเองทำให้ไม่สามารถรับมือกับสาธารณภัย หรือไม่สามารฟื้นฟูได้อย่างรวดเร็วจากความเสียหายอันเกิดจากสาธารณภัย ปัจจัยเหล่านี้มีอยู่ในชุมชนหรือสังคมมานานก่อนเกิดสาธารณภัยและอาจเป็นปัจจัยที่ทำให้ผลกระทบของภัยมีความรุนแรงมากขึ้น

**ความร่วมมือระหว่างภาครัฐและภาคเอกชน (Public-Private Partnership : PPP)** หมายถึง การร่วมลงทุนระหว่างภาครัฐและภาคเอกชนในกิจการของรัฐ โดยมักเป็นการให้เอกชนร่วมลงทุนในโครงการพื้นฐาน หรือโครงการให้บริการสาธารณะในระยะยาวที่มุ่งเน้นการให้บริการที่มีประสิทธิภาพคุ้มค่ากับต้นทุนมากกว่าภาครัฐจะดำเนินการเอง เป็นทางเลือกในการพัฒนาประเทศอย่างมีประสิทธิภาพ ซึ่งให้เอกชนมีส่วนร่วมในกิจกรรมต่าง ๆ เช่น การก่อสร้าง การดำเนินการบำรุงรักษา การจัดหาเงินทุน การให้บริการ ซึ่งเอกชนเป็นผู้บริหารจัดการความเสี่ยงของโครงการตามระยะเวลาและรายละเอียดของสัญญาที่กำหนดไว้

**ความล่อแหลม (Exposure)** หมายถึง การที่ผู้คน อาคารบ้านเรือน ทรัพย์สิน ระบบต่างๆ หรือองค์ประกอบใดๆ มีที่ตั้งอยู่ในพื้นที่เสี่ยงภัยและอาจได้รับความเสียหาย

**ความเสี่ยงจากภัยพิบัติ (Disaster Risk)** คือ โอกาสหรือความเป็นไปได้ในการได้รับผลกระทบทางลบจากการเกิดสาธารณภัย โดยผลกระทบสามารถเกิดขึ้นกับชีวิต สุขภาพ การประกอบอาชีพ ทรัพย์สิน และบริการต่างๆ ในระดับบุคคลชุมชน สังคม หรือประเทศ

**ความสูญเสีย (Loss)** หมายถึง ความเปลี่ยนแปลงของการหมุนเวียนสินค้าและบริการ รวมถึงสภาพทางเศรษฐกิจซึ่งเป็นผลจากสาธารณภัย ความเปลี่ยนแปลงนี้เกิดขึ้นตั้งแต่ช่วงระยะเวลาที่เกิดสาธารณภัยจบจนกระทั่งมีการซ่อมแซมหรือสร้างใหม่ของทรัพย์สินที่เสียหาย และมีการฟื้นฟูทางเศรษฐกิจอย่างสมบูรณ์ในบางกรณีอาจใช้เวลาหลายปี

**ความเสียหาย (Damage)** หมายถึง ทรัพย์สินทางกายภาพ เช่น อาคารและส่วนประกอบ โครงสร้างพื้นฐานสินค้าที่เก็บไว้ในคลัง และทรัพยากรธรรมชาติที่ถูกทำลายทั้งหมดหรือบางส่วน โดยความเสียหายอาจเกิดขึ้นระหว่างหรือภายหลังจากประสบเหตุการณ์ภัยในทันที ความเสียหายถูกวัดในเชิงกายภาพและคิดคำนวณด้วยมูลค่าทดแทนเป็นตัวเงิน

**ผลกระทบ (Impact)** หมายถึง ผลที่เกิดขึ้นหรืออาจเกิดขึ้นกับประชาชน สังคม เศรษฐกิจ และสิ่งแวดล้อมจากการเกิดเหตุการณ์ใดๆ

**ผู้บัญชาการเหตุการณ์ (Incident Commander)** หมายถึง บุคคลที่มีหน้าที่รับผิดชอบการดำเนินกิจกรรมทั้งหมดที่เกี่ยวข้องกับเหตุฉุกเฉินที่เกิดขึ้น และรับผิดชอบการพัฒนากลยุทธ์ และยุทธวิธี และการสั่งใช้ และการจัดส่งทรัพยากร ผู้บัญชาการเหตุการณ์มีอำนาจหน้าที่และความรับผิดชอบโดยรวมต่อการปฏิบัติการตอบโต้เหตุฉุกเฉิน และรับผิดชอบการจัดการการปฏิบัติการตอบโต้เหตุฉุกเฉินในสถานที่เกิดเหตุทั้งหมด

**ผู้อำนวยการ (Director)** หมายถึง ผู้อำนวยการกลาง ผู้อำนวยการจังหวัด ผู้อำนวยการอำเภอ ผู้อำนวยการท้องถิ่น และผู้อำนวยการกรุงเทพมหานคร

**แผนที่เสี่ยงภัย (Hazard Map)** หมายถึง แผนที่แสดงพื้นที่ซึ่งมีความเสี่ยงต่อการเกิดภัย เช่น อุทกภัย สึนามิ ภูเขาไฟ ระเบิด เป็นผลของการประเมินความเป็นไปได้ ความถี่ของการเกิดภัย ตลอดจน ความรุนแรงของภัย นั้นๆ

**แผนเผชิญเหตุ (Incident Action Plan)** หมายถึง แผนซึ่งจัดทำเป็นลายลักษณ์อักษรหรือ สิ่งด้วยวาจาซึ่งประกอบด้วยวัตถุประสงค์ทั่วไปที่สะท้อนหรือแสดงถึงกลยุทธ์ในภาพรวมสำหรับการจัดการ เหตุฉุกเฉิน อาจรวมถึงการกำหนดทรัพยากรที่จะใช้ในการปฏิบัติงาน ภารกิจที่มอบหมาย และข้อมูลข่าวสาร สำหรับจัดการเหตุฉุกเฉินระหว่างช่วงระยะเวลาการปฏิบัติการช่วงหนึ่งหรือหลายช่วง

**ภัย (Hazard)** หมายถึง เหตุการณ์ที่เกิดจากธรรมชาติหรือการกระทำของมนุษย์ที่อาจนำมา ซึ่งความสูญเสียต่อชีวิต ทรัพย์สิน ตลอดจนทำให้เกิดผลกระทบทางเศรษฐกิจ สังคม และสิ่งแวดล้อม

**ภัยพิบัติ (Disaster)** หมายถึง การหยุดชะงักอย่างรุนแรงของการปฏิบัติหน้าที่ของชุมชนหรือสังคม อันเป็นผลมาจากการเกิดภัยทางธรรมชาติหรือเกิดจากมนุษย์ ซึ่งส่งผลกระทบต่อชีวิต ทรัพย์สิน สังคม เศรษฐกิจ และ สิ่งแวดล้อมอย่างกว้างขวางเกินกว่าความสามารถของชุมชนหรือสังคมที่ได้รับผลกระทบดังกล่าวจะรับมือได้ โดยใช้ทรัพยากรที่มีอยู่

**ภาคประชาสังคม (Civil Society)** หมายถึง บุคคล หน่วยงาน หรือองค์กรอิสระซึ่งไม่แสวงหาผล กำไรที่มีบทบาทในการดำเนินกิจกรรมเพื่อสาธารณะ มีเป้าหมายเพื่อก่อให้เกิดความเปลี่ยนแปลงที่ดี ด้านสังคม และสิ่งแวดล้อม

**ยุทธวิธี (Tactics)** หมายถึง การใช้งานและการกำกับดูแลทรัพยากรที่ปฏิบัติการตอบโต้เหตุฉุกเฉิน เพื่อให้บรรลุวัตถุประสงค์ที่กำหนดขึ้นด้วยกลยุทธ์

**ระบบเตือนภัยล่วงหน้า (Early Warning System)** หมายถึง ระบบที่มีศักยภาพในการประมวลผล ข้อมูลและแจ้งเตือนตามช่วงระยะเวลา เพื่อให้บุคคล ชุมชน และหน่วยงานที่เสี่ยงต่อภัยมีเวลาเพียงพอในการเตรียมการและรับมือได้อย่างเหมาะสม เพื่อลดโอกาสการเกิดอันตรายและความสูญเสีย

**ระบบบัญชาการเหตุการณ์ (Incident Command System : ICS)** หมายถึง แนวทางใน การบริหารจัดการเหตุการณ์ที่เกี่ยวข้องกับภัยทุกประเภทอย่างมีมาตรฐานในพื้นที่เกิดเหตุ ตั้งแต่เหตุฉุกเฉินขนาดเล็กไปจนถึงเหตุฉุกเฉินที่มีความซับซ้อน โดยผู้ปฏิบัติงานในบทบาทหน้าที่ต่าง ๆ จากหน่วยงานที่เกี่ยวข้อง สามารถดำเนินการร่วมกันได้ภายใต้การบัญชาการแบบรวมศูนย์ (unified command) โดยปกติมีการจัด โครงสร้างระบบเพื่อการบริหารจัดการใน )สายงานหลัก คือ ส่วนบัญชาการ 5 command) ส่วนปฏิบัติการ (operation) ส่วนแผนงาน (planning) ส่วนสนับสนุนกำลังบำรุงหรือโลจิสติกส์ (logistics) และส่วนการเงิน/ การบริหารจัดการ (finance/administration) ซึ่งมีความยืดหยุ่นในการปรับลดหรือขยายส่วนงานที่อาจจำเป็น หรือไม่จำเป็นต้องใช้งานขึ้นอยู่กับลักษณะของเหตุการณ์นั้น ๆ

**ส่วนสนับสนุน (Logistics Section)** หมายถึง ส่วนที่ตอบสนองการส่งกำลังบำรุงที่จำเป็น และตอบสนองการร้องขอรับการสนับสนุนในด้านเทคโนโลยีและการสื่อสาร สวัสดิการและความมั่นคงของมนุษย์ พลังงาน ทรัพยากรธรรมชาติและสิ่งแวดล้อม และงบประมาณและการบริจาค เพื่อให้การจัดการในภาวะฉุกเฉิน ดำเนินไปอย่างมีประสิทธิภาพและประสิทธิผล โดยให้หน่วยงานที่รับผิดชอบภารกิจในแต่ละด้านร่วมกันจัดทำ ขอบเขต แผนงาน ภารกิจ และโครงสร้างภายในของส่วนฯ



**ศูนย์บัญชาการเหตุการณ์ (Incident Command Post)** หมายถึง สถานที่ที่จัดตั้งขึ้นในพื้นที่เพื่อใช้ในการดำเนินภารกิจหลัก ศูนย์บัญชาการอาจจะตั้งอยู่รวมกันกับฐานที่ตั้งหรือสถานที่อื่นๆ ที่จัดตั้งขึ้นเพื่อวัตถุประสงค์ในการจัดการเหตุฉุกเฉิน

**ศูนย์ปฏิบัติการฉุกเฉิน (Emergency Operations Center)** หมายถึง สถานที่ที่ใช้ประสานงานด้านข้อมูลข่าวสารและทรัพยากรเพื่อสนับสนุนการดำเนินกิจกรรมการจัดการเหตุฉุกเฉิน (การปฏิบัติการในสถานที่เกิดเหตุ) ศูนย์ปฏิบัติการฉุกเฉินอาจเป็นสถานที่ชั่วคราวหรืออาจเป็นสถานที่ศูนย์กลางหรือสถานที่มั่นคงถาวรกว่าหรืออาจจัดตั้งในองค์กรในระดับสูงกว่า หรืออาจจัดตามภารกิจหลักแต่ละด้าน หรือจัดตามขอบเขตอำนาจหน้าที่และพื้นที่รับผิดชอบ

**ศูนย์ประสานข้อมูลร่วม (Join Information Center : JIC)** หมายถึง สถานที่ที่จัดตั้งขึ้นเพื่อทำหน้าที่ประสานข้อมูลข่าวสารสาธารณะที่เกี่ยวข้องกับการดำเนินกิจกรรมการจัดการเหตุฉุกเฉิน ศูนย์ประสานข้อมูลร่วมเป็นจุดกลางของการติดต่อสำหรับสื่อข่าวทุกประเภท

**ศูนย์พักพิงชั่วคราว (Temporary shelter)** หมายถึง สถานที่เพื่อให้ผู้ประสบภัยใช้อาศัยเมื่อไม่สามารถเข้าถึงที่อยู่อาศัยตามปกติได้ อาจเป็นสถานที่ที่สร้างจากวัสดุชั่วคราว เช่น เต็นท์ บ้านจากวัสดุสังเคราะห์ที่พักอาศัยชั่วคราวชนิดอื่นหรือในสถานการณ์ใดสถานการณ์หนึ่ง อาจเป็นส่วนหนึ่งของนโยบาย หรือเป็นเอกสารที่จัดทำต่างหาก โดยมีรายละเอียดด้านบุคลากร สถานที่ ระยะเวลา และแนวทางในการปฏิบัติอย่างชัดเจน

**หน่วยงานสนับสนุน (Supporting Agency)** หมายถึง หน่วยงานที่ให้การสนับสนุน และ/หรือให้ความช่วยเหลือด้านทรัพยากรแก่หน่วยงานอื่นๆ

**องค์กรปฏิบัติการจัดการในภาวะฉุกเฉิน (Emergency Operation Centre : EOC)** หมายถึง สถานที่ที่มีเครื่องมืออุปกรณ์พร้อม เป็นศูนย์กลางเพื่ออำนวยความสะดวกและประสานการปฏิบัติหน้าที่ในห้วงเวลาของการเผชิญเหตุการณ์ภัยพิบัติ มีวัตถุประสงค์เพื่อเป็นศูนย์สั่งการให้แนวนโยบายปฏิบัติการ และอำนวยความสะดวกด้านการประสานงานสำหรับผู้บริหารและเจ้าหน้าที่ เพื่อให้การเผชิญเหตุฉุกเฉินมีประสิทธิภาพ

**เอกภาพในการบัญชาการ (Unity of Command)** หมายถึง หลักการของระบบการบัญชาการเหตุการณ์ที่กำหนดให้แต่ละบุคคลที่ทำหน้าที่ตอบโต้เหตุฉุกเฉินจะได้รับการมอบหมายให้อยู่ภายใต้ผู้ควบคุมดูแลเพียงหนึ่งคนเท่านั้น

## ระดับปฏิบัติ

### (1) กองบัญชาการป้องกันและบรรเทาสาธารณภัยแห่งชาติ (บกปภ.ช.)

ทำหน้าที่บังคับบัญชา อำนาจการ ควบคุม กำกับ ดูแลและประสานการปฏิบัติการป้องกันและบรรเทาสาธารณภัยของกองอำนาจการป้องกันและบรรเทาสาธารณภัยแต่ละระดับ โดยมีรัฐมนตรีว่าการกระทรวงมหาดไทยเป็นผู้บัญชาการป้องกันและบรรเทาสาธารณภัยแห่งชาติ และปลัดกระทรวงมหาดไทยเป็นรองผู้บัญชาการป้องกันและบรรเทาสาธารณภัยแห่งชาติ ในกรณีการจัดการสาธารณภัยขนาดใหญ่ (ระดับ 3) มีรัฐมนตรีว่าการกระทรวงมหาดไทย และกรณีการจัดการสาธารณภัยร้ายแรงอย่างยิ่ง (ระดับ 4) มีนายกรัฐมนตรีหรือรองนายกรัฐมนตรีที่ได้รับมอบหมาย เป็นผู้ควบคุมสั่งการ และบัญชาการ

### (2) กองอำนาจการป้องกันและบรรเทาสาธารณภัยกลาง (กอปภ.ก.)

ทำหน้าที่ประสานงาน บูรณาการข้อมูล และการปฏิบัติการของหน่วยงานที่เกี่ยวข้อง ทั้งในส่วน ของสรรพกำลัง เครื่องมืออุปกรณ์ แผนปฏิบัติการเพื่อเตรียมความพร้อมในการป้องกันและแก้ไขปัญหาสาธารณภัย ทั้งระบบในภาวะปกติ และในภาวะใกล้เกิดภัยทำหน้าที่เตรียมการเผชิญเหตุ ติดตาม และเฝ้าระวังสถานการณ์ รวมถึงวิเคราะห์ข้อมูลที่เกี่ยวข้อง ประเมินสถานการณ์ และแจ้งเตือนภัยพร้อมทั้งรายงาน และเสนอความเห็น ต่อผู้บัญชาการป้องกันและบรรเทาสาธารณภัยแห่งชาติหรือนายกรัฐมนตรีตามระดับการจัดการสาธารณภัยเพื่อ ตัดสินใจในการรับมือ โดยมีอธิบดีกรมป้องกันและบรรเทาสาธารณภัยเป็นผู้อำนวยการกลาง

### (3) กองอำนาจการป้องกันและบรรเทาสาธารณภัยจังหวัด (กอปภ.จ.)

ทำหน้าที่อำนาจการ ควบคุม สนับสนุน และประสานการปฏิบัติการป้องกันและบรรเทา สาธารณภัยในพื้นที่จังหวัดที่รับผิดชอบ โดยมีผู้ว่าราชการจังหวัด/ผู้อำนวยการจังหวัดเป็นผู้อำนวยการ รองผู้ว่าราชการจังหวัดที่ผู้ว่าราชการจังหวัดมอบหมาย และนายกองค์การบริหารส่วนจังหวัดเป็นรองผู้อำนวยการ ทั้งนี้ ให้มีการจัดประชุมกองอำนาจการป้องกันและบรรเทาสาธารณภัยจังหวัดอย่างน้อยปีละ 2 ครั้ง

### (4) กองอำนาจการป้องกันและบรรเทาสาธารณภัยอำเภอ (กอปภ.อ.)

ทำหน้าที่อำนาจการ ควบคุม สนับสนุน และประสานการปฏิบัติกับองค์กรปกครองส่วนท้องถิ่นในเขตพื้นที่ รับผิดชอบในการป้องกันและบรรเทาสาธารณภัย และปฏิบัติงานตามที่ผู้ว่าราชการจังหวัดหรือกองอำนาจการป้องกันและ บรรเทาสาธารณภัยจังหวัดมอบหมาย โดยมีนายอำเภอ/ผู้อำนวยการอำเภอเป็นผู้อำนวยการ ทั้งนี้ ให้มีการจัด ประชุมกองอำนาจการป้องกันและบรรเทาสาธารณภัยอำเภออย่างน้อยปีละ 2 ครั้ง

### (5) กองอำนาจการป้องกันและบรรเทาสาธารณภัยเทศบาล (กอปภ.ทน./ทม./ทต.)

ทำหน้าที่อำนาจการ ควบคุม ปฏิบัติการป้องกันและบรรเทาสาธารณภัย เผชิญเหตุและแจ้งเตือนภัย เมื่อเกิดสาธารณภัยขึ้น พร้อมทั้งจัดทำแผนปฏิบัติการในการป้องกันและบรรเทาสาธารณภัยของเทศบาลให้ สอดคล้องกับแผนการป้องกันและบรรเทาสาธารณภัยจังหวัด และแผนการป้องกันและบรรเทาสาธารณภัยอำเภอ รวมถึงมีหน้าที่ช่วยเหลือผู้อำนวยการจังหวัด และผู้อำนวยการอำเภอตามที่ได้รับมอบหมาย พร้อมทั้ง สนับสนุน การป้องกันและบรรเทาสาธารณภัยให้องค์กรปกครองส่วนท้องถิ่น ซึ่งมีพื้นที่ติดต่อกับหรือใกล้เคียง หรือเขตพื้นที่อื่น เมื่อได้รับการร้องขอ โดยมีนายกเทศมนตรี/ผู้อำนวยการเทศบาลเป็นผู้อำนวยการ ทั้งนี้ ให้มีการจัดประชุมกองอำนาจการ ป้องกันและบรรเทาสาธารณภัยเทศบาลอย่างน้อยปีละ 2 ครั้ง

#### 4. การจัดตั้งกองอำนาจการป้องกันและบรรเทาสาธารณภัย

##### 4.1 กองอำนาจการป้องกันและบรรเทาสาธารณภัย เทศบาลตำบลสามง่าม

###### ประกอบด้วย

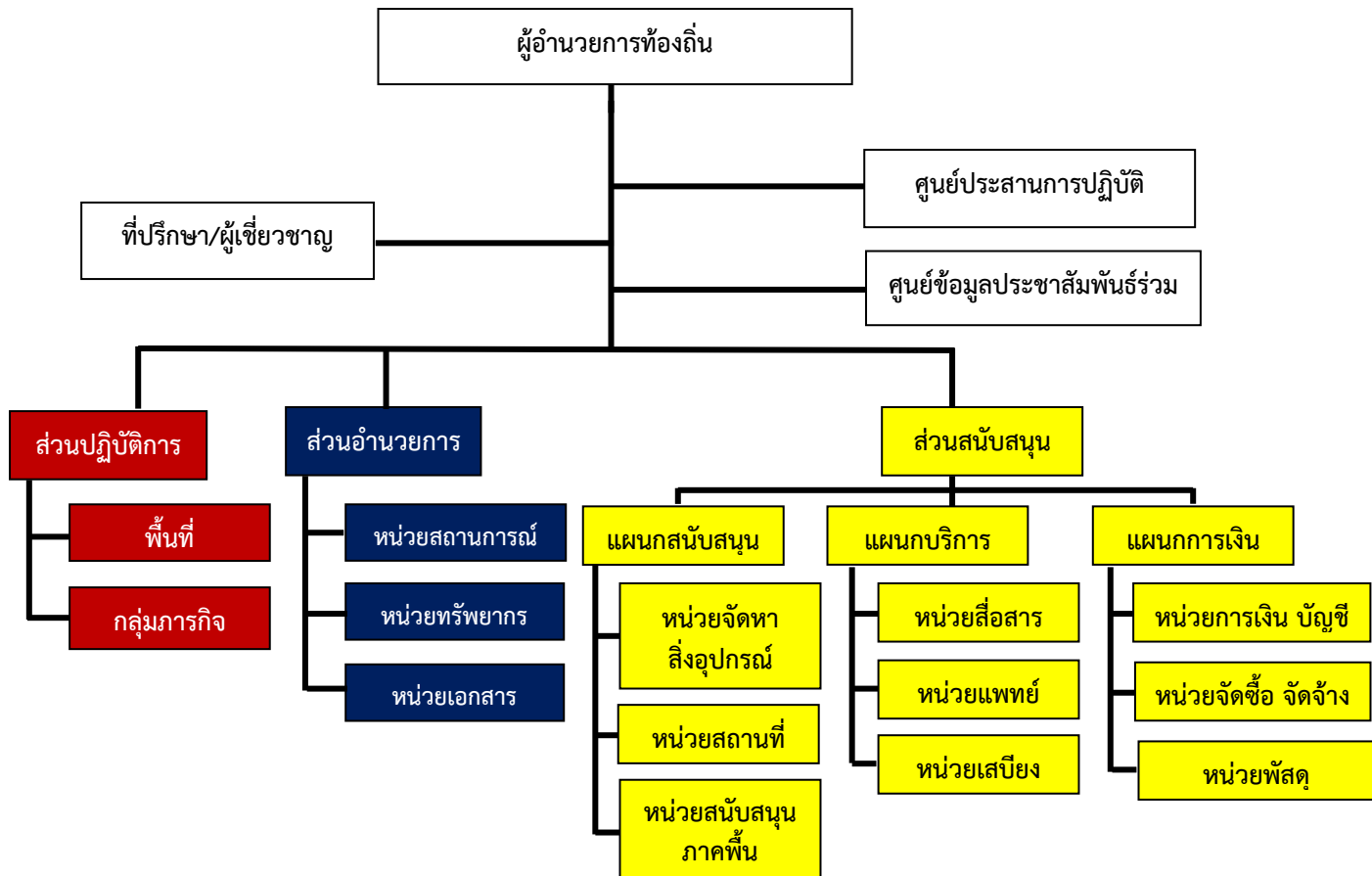
1.	นายกเทศมนตรีตำบลสามง่าม	ผู้อำนวยการ
2.	ปลัดเทศบาล	รองผู้อำนวยการ
3.	รองนายกเทศมนตรีตำบลสามง่าม	กรรมการ
4.	ผู้กำกับการสถานีตำรวจภูธรดอนตูม	กรรมการ
5.	ผู้อำนวยการโรงพยาบาลดอนตูม	กรรมการ
6.	ผู้อำนวยการโรงพยาบาลส่งเสริมสุขภาพตำบลบ้านตะโกสูง	กรรมการ
7.	ผู้อำนวยการโรงพยาบาลส่งเสริมสุขภาพตำบลลำลูกบัว	กรรมการ
8.	ผู้จัดการการไฟฟ้าส่วนภูมิภาคอำเภอดอนตูม	กรรมการ
9.	ผู้อำนวยการโรงเรียนคทงวิทยา	กรรมการ
10.	ผู้อำนวยการโรงเรียนวัดสามง่าม (คทงอนุสรณ์)	กรรมการ
11.	ผู้อำนวยการสถานศึกษาโรงเรียนเทศบาล ๑ วัดลำลูกบัว	กรรมการ
12.	ผู้จัดการบริษัท ทีโอที จำกัด (สาขาดอนตูม)	กรรมการ
13.	กำนันตำบลสามง่าม	กรรมการ
14.	กำนันตำบลลำลูกบัว	กรรมการ
15.	ผู้ใหญ่บ้านทุกหมู่บ้าน	กรรมการ
16.	ผู้แทนหน่วยงานภาครัฐในพื้นที่	กรรมการ
17.	ผู้แทนองค์การสาธารณกุศลในพื้นที่	กรรมการ
18.	ประธานชมรมอาสาสมัครป้องกันภัยฝ่ายพลเรือน (อปพร.)	กรรมการ
19.	ผู้อำนวยการทุกกองของเทศบาลตำบลสามง่าม	กรรมการ
20.	หัวหน้าฝ่ายทุกฝ่ายของเทศบาลตำบลสามง่าม	กรรมการ
21.	นิติกร	กรรมการ
22.	หัวหน้าสำนักปลัด	กรรมการและเลขานุการ
23.	หัวหน้าฝ่ายปกครอง	กรรมการและผู้ช่วยเลขานุการ
24.	เจ้าพนักงานป้องกันและบรรเทาสาธารณภัยชำนาญงาน	กรรมการและผู้ช่วยเลขานุการ

###### อำนาจหน้าที่

1. จัดทำแผนปฏิบัติการในการป้องกันและบรรเทาสาธารณภัยของเทศบาลตำบลสามง่าม และแผนที่เกี่ยวข้องเพื่ออำนาจการประสานงาน และสนับสนุนการปฏิบัติในการป้องกันและบรรเทาสาธารณภัยของเทศบาลตำบลสามง่าม
2. กำหนดแนวทางปฏิบัติเพื่อลดความเสี่ยงจากสาธารณภัย การเตรียมพร้อมรับมือกับสาธารณภัย เช่น จัดให้มีการฝึกการป้องกันและบรรเทาสาธารณภัย เป็นต้น
3. จัดตั้งทีมเฝ้าระวัง ติดตาม ประเมินและวิเคราะห์สถานการณ์สาธารณภัย และแจ้งเตือนภัยเมื่อเกิดหรือคาดว่าจะเกิดสาธารณภัยขึ้นในเขตพื้นที่ และให้จัดตั้งศูนย์ปฏิบัติการฉุกเฉินเทศบาลตำบลสามง่าม เพื่อควบคุมและบัญชาการ การเผชิญเหตุสาธารณภัยในพื้นที่

4. รวบรวม จัดทำคลังข้อมูลทรัพยากรในการป้องกันและบรรเทาสาธารณภัย และฐานข้อมูล ความเสี่ยงภัยในพื้นที่อปท.
5. ช่วยเหลือผู้อำนวยการจังหวัด และผู้อำนวยการอำเภอ ตามที่ได้รับมอบหมาย
6. สนับสนุนการป้องกันและบรรเทาสาธารณภัยให้แก่องค์กรปกครองส่วนท้องถิ่นแห่งพื้นที่ หรือ พื้นที่ใกล้เคียงเมื่อได้รับการร้องขอ

โครงสร้างศูนย์ปฏิบัติการฉุกเฉินท้องถิ่น เทศบาลตำบลสามง่าม



(3.2) บทบาทหน้าที่ภายในโครงสร้างศูนย์ปฏิบัติการฉุกเฉิน เทศบาลตำบลสามง่าม มีดังนี้

(3.2.1) คณะที่ปรึกษา/ผู้เชี่ยวชาญ มีหน้าที่ ให้ข้อเสนอแนะ คำแนะนำ ข้อมูลทางวิชาการ การสังเคราะห์แนวโน้มสถานการณ์ และเทคนิคการปฏิบัติที่เกี่ยวข้องกับเหตุการณ์สาธารณภัยที่เกิดขึ้น โดยให้คำเนิ่งถึงความปลอดภัยในการปฏิบัติงานเป็นสำคัญ พร้อมทั้งปฏิบัติหน้าที่อื่นใดตามที่ผู้อำนวยการท้องถิ่นเห็นสมควร

(3.2.2) ศูนย์ข้อมูลประชาสัมพันธ์ร่วม มีหน้าที่ ประสานข้อมูลเหตุการณ์กับส่วนต่างๆ เพื่อสื่อสารและประชาสัมพันธ์ข้อมูลข่าวสารให้กับประชาชนและสื่อมวลชน รวมทั้งปฏิบัติการทางจิตวิทยามวลชน

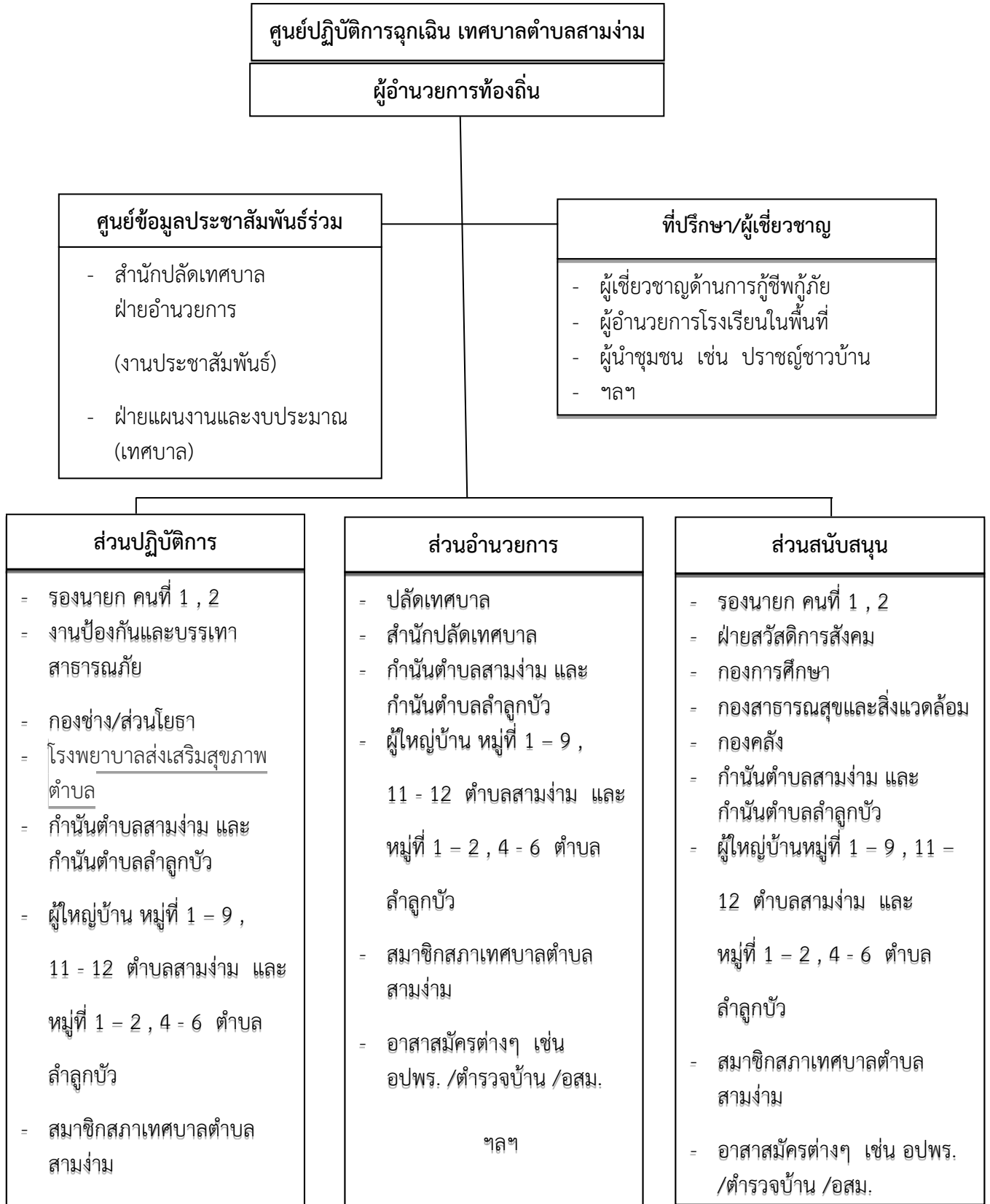
(3.2.3) ส่วนปฏิบัติการ มีหน้าที่ ปฏิบัติการลดอันตรายที่เกิดขึ้นโดยเร็ว โดยรักษาชีวิตและปกป้องทรัพย์สิน เข้าควบคุมสถานการณ์ ฟื้นฟูสู่สภาวะปกติ ค้นหาและกู้ภัย กู้ชีพ รักษาพยาบาล การแพทย์และสาธารณสุข รักษาความสงบเรียบร้อย การจราจร ฉุกเฉินเพลิง โครงสร้างพื้นฐาน สารเคมี และวัตถุอันตราย กัมมันตรังสี ส่งกำลังบำรุงการขนส่ง อพยพ และบริหารจัดการผู้เสียชีวิต

(3.2.4) ส่วนอำนวยการ มีหน้าที่ ติดตามสถานการณ์ วิเคราะห์แนวโน้มสถานการณ์ แจ้งเตือนภัย รวบรวม ประสานข้อมูล และประเมินความต้องการและความจำเป็นในการสนับสนุนทรัพยากร ในภาวะฉุกเฉิน รวมถึงจัดเตรียมเอกสาร และวางแผนเผชิญเหตุโดยใช้ข้อมูลที่ได้รับจากส่วนปฏิบัติการเป็นฐานดำเนินการ พร้อมทั้งให้การสนับสนุนสถานที่ปฏิบัติงานแก่กองอำนวยการป้องกันและบรรเทาสาธารณภัย เทศบาลตำบลสามง่าม/ศูนย์ปฏิบัติการฉุกเฉิน เทศบาลตำบลสามง่าม ฯลฯ

(3.2.5) ส่วนสนับสนุน มีหน้าที่ ดังนี้

(5.1) ตอบสนองการร้องขอรับการสนับสนุนในทุกๆ ด้านที่จำเป็น เพื่อให้การจัดการในภาวะฉุกเฉินดำเนินไปอย่างมีประสิทธิภาพ และประสิทธิผล ได้แก่ สงเคราะห์ช่วยเหลือผู้ประสบภัย สาธารณูปโภค สาธารณูปการ บริการสังคม พลังงาน บริหารจัดการศูนย์พักพิงชั่วคราว ฟื้นฟูพื้นที่ประสบภัย ฟื้นฟูทรัพยากรธรรมชาติ และสิ่งแวดล้อม การฟื้นฟู และงานชุมชน

(5.2) ตอบสนองการร้องขอรับการสนับสนุนในด้านงบประมาณ การเงิน และการบัญชี และการรับบริจาค ฯลฯ



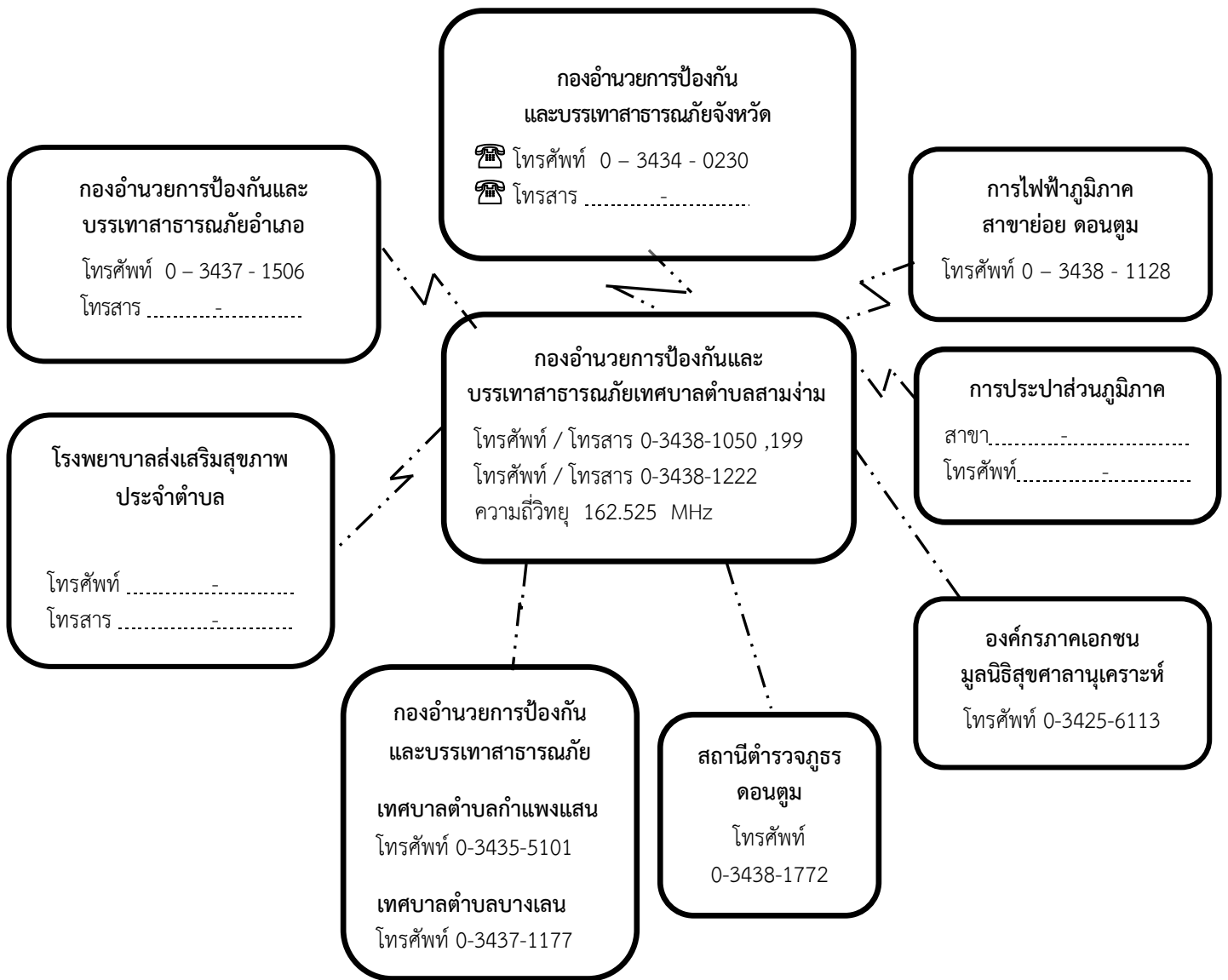
**การปฏิบัติงานด้านสื่อสารและโทรคมนาคมกรณีเกิดเหตุฉุกเฉิน**

(1) จัดตั้งศูนย์สื่อสารและจัดให้มีระบบสื่อสารหลัก ระบบสื่อสารรอง และระบบสื่อสารอื่นๆ ที่จำเป็นให้ใช้งานได้ตลอด 24 ชั่วโมง ให้สามารถเชื่อมโยงระบบสื่อสารดังกล่าวกับหน่วยงานอื่นได้ตามปกติ โดยเร็วอย่างทั่วถึงทุกพื้นที่

(2) ใช้โครงข่ายสื่อสารทางโทรศัพท์ โทรสาร และวิทยุสื่อสารเป็นหน่วยงานหลัก

- ◆ หน่วยงานหลักที่วางระบบสื่อสารในภาวะฉุกเฉิน ได้แก่ อำเภอดอนตูม  
หมายเลขโทรศัพท์ 0-3437-1506 โทรสาร 0-3437-1506
- ◆ หน่วยงานสนับสนุน ได้แก่.....หมายเลขโทรศัพท์.....  
โทรสาร.....

ลำดับที่	ชื่อหน่วยงาน	นามเรียกขาน	ความถี่วิทยุ	โทรศัพท์	โทรสาร	หมายเหตุ
1	อำเภอดอนตูม	คตทอง	162.200	0-3437-1506	0-3437-1506	
2	เทศบาลตำบลบางเลน	ผาสุก	162.550	0-3435-5101		
3	เทศบาลตำบลกำแพงแสน	กำแพงแสน	162.550	0-3437-1177		



การปฏิบัติขณะเกิดภัยของเทศบาลตำบลสามง่าม

ลำดับที่	การปฏิบัติ	ส่วนงานที่รับผิดชอบ	หน่วยรับผิดชอบ/ผู้รับผิดชอบในพื้นที่ (ระบุเบอร์โทรศัพท์)
1	จัดตั้งศูนย์ปฏิบัติการฉุกเฉินท้องถิ่น	ส่วนอำนวยการ	สำนักปลัดเทศบาล โทร. 0-3438-1129
2	รับแจ้งเหตุและรายงานสถานการณ์ จัดเตรียมเจ้าหน้าที่เพื่อรับแจ้งเหตุ และรายงานสถานการณ์ให้กองอำนวยการป้องกันและบรรเทาสาธารณภัย เทศบาลตำบลสามง่าม และกองอำนวยการป้องกันและบรรเทาสาธารณภัยอำเภอทราบ เพื่อจะได้เสนอผู้ว่าราชการจังหวัด/ผู้อำนวยการจังหวัด พิจารณาประกาศเขตพื้นที่ประสบสาธารณภัย และประกาศเขตพื้นที่การให้ความช่วยเหลือฯ ต่อไป จนกว่าสถานการณ์สิ้นสุด	ส่วนอำนวยการ	สำนักปลัดเทศบาล 1. ฝ่ายอำนวยการ งานประชาสัมพันธ์ โทร. 0-3438-1129 2. ฝ่ายปกครอง งานป้องกันฯ โทร. 0-3438-1222
3	ออกสำรวจพื้นที่และประเมินสถานการณ์ จัดชุดเคลื่อนที่เร็วเข้าสำรวจพื้นที่และประเมินสถานการณ์ เพื่อวางแผนรับมือกับสถานการณ์ภัย	ส่วนอำนวยการ	งานป้องกันฯ โทร. 0-3438-1222
4	ประเมินสถานการณ์ในภาวะฉุกเฉิน วิเคราะห์และประเมินสถานการณ์การเกิดสาธารณภัยเพื่อการตัดสินใจแก้ปัญหา โดยพิจารณาเรื่องความรุนแรง ระยะเวลาการเกิดภัย พื้นที่และประชาชนผู้ที่จะได้รับผลกระทบ ความเปราะบาง และความสามารถของพื้นที่ในการรับภัย แนวโน้มการเกิดภัยซ้ำขึ้นอีก ภัยที่ตามมา รวมถึงภัยที่มีความซับซ้อน เพื่อกำหนดแนวทางการตอบโต้และการแจ้งเตือนภัย	ส่วนอำนวยการ	งานป้องกันฯ โทร. 0-3438-1222
5	บริหารจัดการข้อมูลข่าวสารในภาวะฉุกเฉินอย่างถูกต้อง ชัดเจน และเป็นระบบ	ส่วนอำนวยการ	สำนักปลัดเทศบาล โทร. 0-3438-1129
6	แจ้งเตือนประชาชน (1) ตรวจสอบข้อมูลยืนยันความถูกต้องของการเกิดสาธารณภัยจากหน่วยงานที่เกี่ยวข้องทุกแหล่ง ก่อนแจ้งเตือนผ่านช่องทางการสื่อสารทุกชนิด (2) ดำเนินการแจ้งเตือนภัยไปยังชุมชนพื้นที่ประสบภัยและพื้นที่ข้างเคียง โดยสื่อขยายการสื่อสาร เครื่องมืออุปกรณ์เตือนภัยที่มีอยู่ของชุมชน เช่น วิทยุชุมชน หอกระจายข่าว หอเตือนภัย โทรโข่ง เป็นต้น (3) ข้อมูลการแจ้งเตือนภัยต้องชัดเจน ทันเวลา ถูกต้อง และเข้าใจง่าย บ่งบอกถึงอันตรายที่กำลังจะเกิดขึ้นกับชีวิตและทรัพย์สิน วิธีการปฏิบัติของประชาชน รวมทั้งวิธีการแจ้งเหตุ โดยต้องแจ้งเตือนจนกว่าสถานการณ์ภัย จะสิ้นสุด (4) ในกรณีเกิดไฟฟ้าดับ การสื่อสาร เครื่องมือ สัญญาณเตือนภัย ไม่สามารถใช้ได้ให้ใช้สัญลักษณ์การเตือนภัย เช่น ธง นกหวีด หรือการเตือนภัยอื่นที่ได้มีการซักซ้อมความเข้าใจกับประชาชนไว้แล้ว เป็นต้น	ส่วนอำนวยการ	สำนักปลัดเทศบาล โทร. 0-3438-1129



ลำดับที่	การปฏิบัติ	ส่วนงานที่รับผิดชอบ	หน่วยรับผิดชอบ/ ผู้รับผิดชอบในพื้นที่ (ระบุเบอร์โทรศัพท์)
7	<b>อพยพผู้ประสบภัย</b> กรณีเมื่อเกิดหรือใกล้จะเกิดสาธารณภัยในพื้นที่ และมีผู้อยู่อาศัยในพื้นที่นั้นจะเกิดอันตราย โดยอพยพเฉพาะเท่าที่จำเป็นแก่การป้องกันและบรรเทาสาธารณภัย พร้อมทั้งรายงานผู้อำนวยการท้องถิ่น ผู้อำนวยการอำเภอตามลำดับ	ส่วนปฏิบัติการ	สำนักปลัดเทศบาล โทร. 0-3438-1129
8	<b>กำหนดพื้นที่เตรียมปฏิบัติการ (Staging Area)</b> เป็นพื้นที่เตรียมปฏิบัติการจัดตั้งขึ้นเพื่อใช้เป็นสถานที่จัดเก็บและพักรอชั่วคราวของทรัพยากร (วัสดุอุปกรณ์ เครื่องมือ เครื่องจักรกล ยานพาหนะ) ที่ได้มาและพร้อมใช้ เพื่อรอการส่งใช้ทรัพยากร	ส่วนอำนวยความสะดวก	สำนักปลัดเทศบาล โทร. 0-3438-1129
9	<b>ระดมทรัพยากรเข้าสนับสนุนการจัดการสาธารณภัย</b> (1) ระดมทรัพยากร ทั้งกำลังคน วัสดุอุปกรณ์ เครื่องมือ เครื่องจักร มายังจุดรวบรวมทรัพยากรเพื่อรอรับการมอบหมายภารกิจ ให้พร้อมใช้ตลอด 24 ชั่วโมง เพื่อรอการส่งใช้เข้าสนับสนุนการปฏิบัติการในพื้นที่ประสบภัย (2) ระดมทรัพยากรเข้าพื้นที่เตรียมปฏิบัติการ (Staging Area) พร้อมทั้งจัดเตรียม เครื่องจักรกล ยานพาหนะ วัสดุอุปกรณ์ เครื่องมือเครื่องใช้ และพลังงาน เพื่อจัดการสาธารณภัย	ส่วนสนับสนุน	สำนักปลัดเทศบาล โทร. 0-3438-1129
10	<b>กำหนดและแบ่งโซนพื้นที่ในการสนับสนุนการเผชิญเหตุ</b> <b>ออกเป็น 4 โซน ประกอบด้วย</b> โซนที่ 1 ประกอบด้วย หมู่ที่ 1,4,7,9 ตำบลสามง่าม มีผู้ใหญ่บ้านหมู่ที่ 1,4,7,9 ตำบลสามง่าม รับผิดชอบพื้นที่ โซนที่ 2 ประกอบด้วย หมู่ที่ 2,3,5,8,10 ตำบลสามง่าม มีผู้ใหญ่บ้านหมู่ที่ 2,3,5,8,10 ตำบลสามง่าม รับผิดชอบพื้นที่ โซนที่ 3 ประกอบด้วย หมู่ที่ 6,11,12 ตำบลสามง่าม และหมู่ที่ 1,2 ตำบลลำลูกบัว มีผู้ใหญ่บ้านหมู่ที่ 6,11,12 ตำบลสามง่าม และหมู่ที่ 1,2 ตำบลลำลูกบัว รับผิดชอบพื้นที่ โซนที่ 4 ประกอบด้วย หมู่ที่ 3,4,5,6 ตำบลลำลูกบัว มีผู้ใหญ่บ้านหมู่ที่ 3,4,5,6 ตำบลลำลูกบัว รับผิดชอบพื้นที่ หมายเหตุ : สามารถปรับโซนพื้นที่ได้ตามสถานการณ์และขนาดของพื้นที่	ส่วนอำนวยความสะดวก	กำนันตำบลสามง่าม โทร. ดูแลผู้ใหญ่บ้านหมู่ที่ 1-12 ตำบลสามง่าม และ กำนันตำบลลำลูกบัว โทร. ดูแลผู้ใหญ่บ้านหมู่ที่ 1-6 ตำบลลำลูกบัว
11	<b>จัดชุดปฏิบัติการเคลื่อนที่เร็วเข้าปฏิบัติการจัดการสาธารณภัย</b> สั่งให้หน่วยกู้ชีพกู้ภัยเข้าปฏิบัติการในพื้นที่ประสบภัย เพื่อควบคุมสถานการณ์ไม่ให้ลุกลามขยายตัวให้เจ้าหน้าที่ เจ้าหน้าที่งาน และอาสาสมัครต่างๆ ที่มาร่วมปฏิบัติงานเข้ารายงานตัวที่ศูนย์ปฏิบัติการฉุกเฉิน เทศบาลตำบลสามง่าม ก่อนรับมอบภารกิจและพื้นที่รับผิดชอบไปปฏิบัติ รวมถึงเครื่องมือ อุปกรณ์ในการเข้าสนับสนุนจัดการสาธารณภัย	ส่วนปฏิบัติการ	สำนักปลัดเทศบาล ฝ่ายปกครอง งานป้องกันฯ โทร. 0-3438-1222

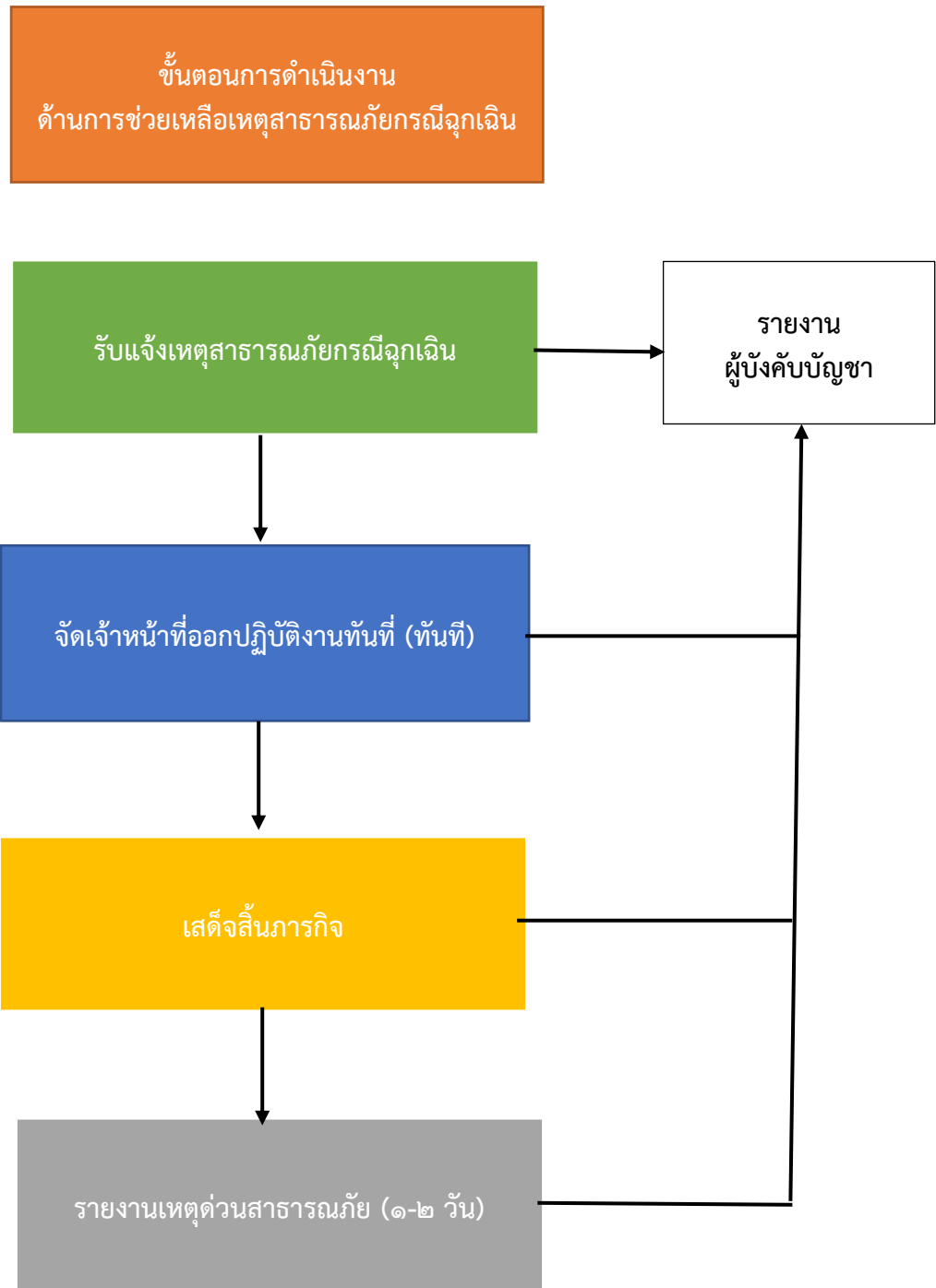
ลำดับที่	การปฏิบัติ	ส่วนงานที่รับผิดชอบ	หน่วยรับผิดชอบ/ ผู้รับผิดชอบในพื้นที่ (ระบุเบอร์โทรศัพท์)
12	<p><b>การเผชิญเหตุ</b></p> <p>(1) การปฏิบัติการระยะ 24 ชั่วโมงแรก ให้ความสำคัญในการค้นหาผู้รอดชีวิตเป็นลำดับแรก ต่อด้วยการรักษาพยาบาลผู้บาดเจ็บ มีแนวทางปฏิบัติ ดังนี้</p> <p>(1.1) กำหนดเขตและกันเขตพื้นที่ประสบภัย ห้ามมิให้ผู้ที่ไม่มีหน้าที่และความรับผิดชอบที่เกี่ยวข้องเข้าพื้นที่ประสบภัยโดยเด็ดขาด</p> <p>(1.2) สนธิกำลังเข้าปฏิบัติการค้นหาช่วยเหลือผู้ประสบภัยโดยเร็ว ดังนี้</p> <p>(1.2.1) สั่งการให้หน่วยกู้ชีพกู้ภัยที่มีศักยภาพเข้าปฏิบัติงานในพื้นที่ประสบภัย</p> <p>(1.2.2) สั่งการให้เจ้าหน้าที่ที่รับผิดชอบเครื่องมือ เครื่องจักรที่จำเป็นในการกู้ชีพกู้ภัย เข้าปฏิบัติงานในพื้นที่ประสบภัย</p> <p>(1.2.3) อพยพประชาชนและสัตว์เลี้ยงตามความจำเป็นของสถานการณ์ภัย</p> <p>(1.2.4) กรณีพื้นที่ใดเป็นพื้นที่วิกฤต ไม่สามารถเข้าพื้นที่โดยทางรถยนต์หรือทางเรือได้ ให้ประสานขอรับการสนับสนุนเฮลิคอปเตอร์จากหน่วยงานทหารหรือตำรวจในพื้นที่ หรือพื้นที่ใกล้เคียงเพื่อช่วยเหลือผู้ประสบภัยอย่างเร่งด่วน</p> <p>(1.2.5) จัดตั้งศูนย์พักพิงชั่วคราวแก่ผู้ประสบภัยที่บ้านเรือนเสียหายอย่างเร่งด่วนเป็นลำดับแรก และจัดระเบียบศูนย์พักพิงชั่วคราว พร้อมทั้งลงทะเบียนผู้อพยพ</p> <p>(1.2.6) ระดมกำลังแพทย์และพยาบาลจากโรงพยาบาลส่งเสริมสุขภาพประจำตำบลใกล้เคียง เข้าช่วยปฏิบัติงานในพื้นที่ประสบภัย</p> <p>(1.2.7) กรณีโครงสร้างพื้นฐานได้รับความเสียหายให้เร่งซ่อมแซมเส้นทางคมนาคม ระบบสื่อสาร ไฟฟ้า และประปาแล้วแต่กรณีให้สามารถใช้งานได้หรือจัดทำระบบสำรองเพื่อให้ชุดปฏิบัติการสามารถปฏิบัติงานในพื้นที่ได้</p> <p>(1.2.8) จัดเตรียมเครื่องอุปโภคบริโภคพื้นฐานตลอดจนจัดหาอาหารที่ปรุงสำเร็จ น้ำดื่ม เครื่องยังชีพที่จำเป็นให้แก่ประชาชนและเจ้าหน้าที่ที่ปฏิบัติงานในพื้นที่ประสบภัยให้เพียงพอและทั่วถึง</p>	ส่วนปฏิบัติการ	สำนักปลัดเทศบาล ฝ่ายปกครอง งานป้องกันฯ โทร. 0-3438-1222

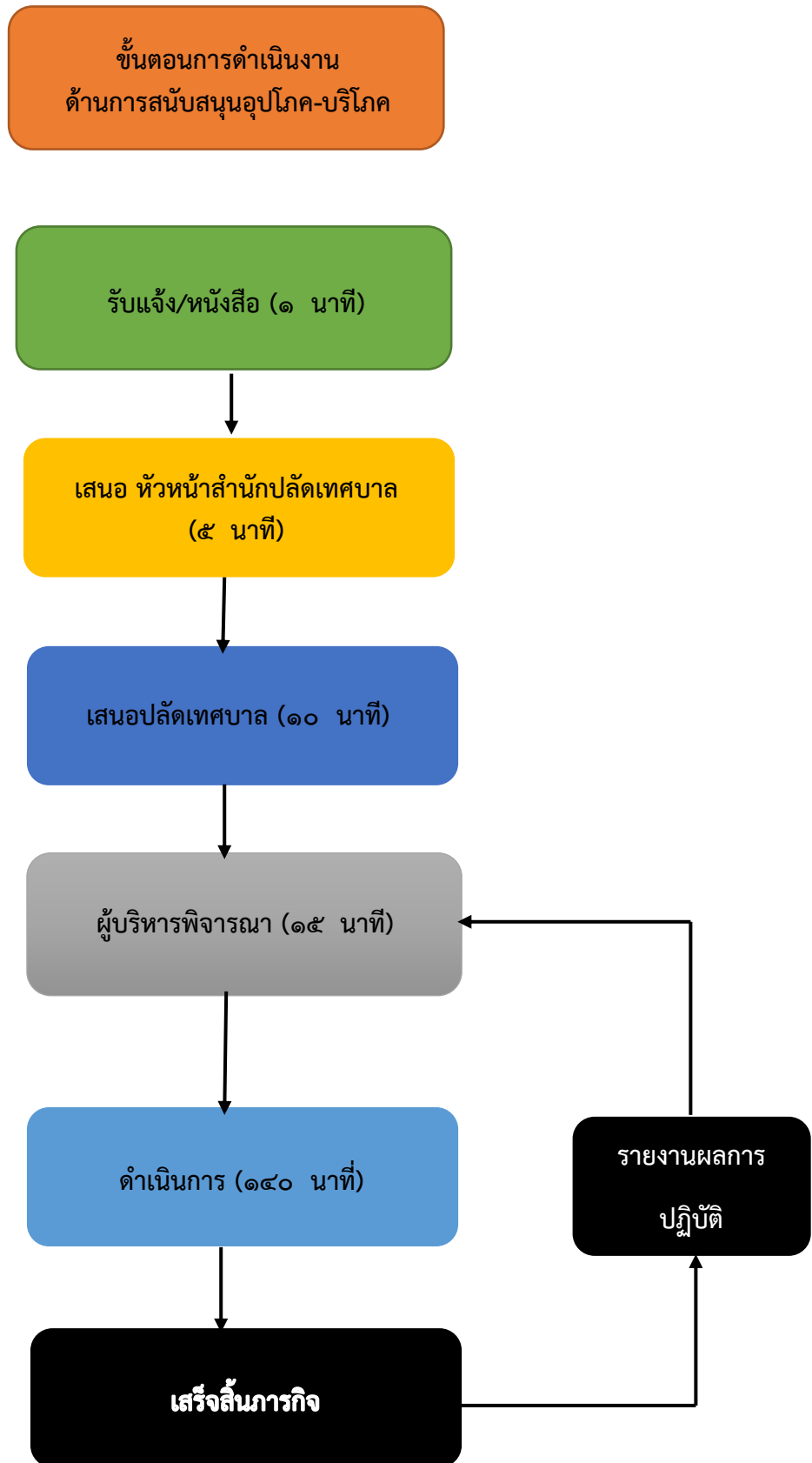
ลำดับที่	การปฏิบัติ	ส่วนงานที่รับผิดชอบ	หน่วยรับผิดชอบ/ ผู้รับผิดชอบในพื้นที่ (ระบุเบอร์โทรศัพท์)
	<p><b>(2) การปฏิบัติการระยะ 24 - 48 ชั่วโมง ( 1 - 2 วัน )</b> ให้ความสำคัญในการค้นหาผู้รอดชีวิตและทรัพย์สิน การสืบหาญาติ การจัดตั้งศูนย์พักพิงชั่วคราว การรักษาพยาบาล การจัดการศพ อาหาร น้ำดื่ม ยารักษาโรค เครื่องครัว ข้อมูลสถานการณ์ มีแนวทางปฏิบัติ ดังนี้</p> <p>(2.1) สำรวจความต้องการของผู้ประสบภัยในเบื้องต้น เพื่อกำหนดมาตรการช่วยเหลืออย่างต่อเนื่องในช่วงระหว่างเกิดภัยและจัดทำบัญชีการช่วยเหลือผู้ประสบภัย</p> <p>(2.2) จัดเจ้าหน้าที่ปฏิบัติงานด้านการรักษาพยาบาล และเวชภัณฑ์ที่จำเป็นมายังพื้นที่ประสบภัยและเตรียมสถานพยาบาลสำรองให้เพียงพอ</p> <p>(2.3) จัดส่งปัจจัยสี่ที่จำเป็นต่อการดำรงชีวิต เช่น อาหาร น้ำดื่ม เครื่องนุ่งห่ม และยารักษาโรค เป็นต้น มายังศูนย์พักพิงชั่วคราว</p> <p>(2.4) ตรวจสอบเส้นทางคมนาคมที่ได้รับความเสียหายจาสาธารณภัย พร้อมทั้งตัดป้ายเตือน หรือวางแผนปิดกั้นช่องทางจราจรให้ประชาชนผู้ใช้เส้นทางทราบ จัดเจ้าหน้าที่ตำรวจหรืออาสาสมัครอำนวยความสะดวกการจราจรในจุดอันตราย</p> <p>(2.5) รักษาความสงบเรียบร้อยและจัดการจราจรในพื้นที่ประสบภัยและศูนย์พักพิงชั่วคราว</p> <p>(2.6) ตั้งศูนย์ข้อมูลผู้ประสบภัย เพื่อรวบรวมและเป็นแหล่งข้อมูลในการติดต่อประสานงานให้ประชาชนสามารถสอบถามข้อมูลผู้บาดเจ็บและเสียชีวิตได้</p> <p><b>(3) การปฏิบัติการระยะ 48 - 72 ชั่วโมง ( 2 - 3 วัน )</b> ให้ความสำคัญกับการค้นหาผู้รอดชีวิตอย่างต่อเนื่องจากปฏิบัติการระยะ 24 - 48 ชั่วโมง แรกการสืบหาญาติ การรักษาพยาบาล การจัดการศพ การสงเคราะห์เบื้องต้น อาหาร น้ำดื่ม ยารักษาโรค เงินชดเชย การค้นหาทรัพย์สิน และข้อมูลการให้ความช่วยเหลือมีแนวทางปฏิบัติ ดังนี้</p> <p>(3.1) กรณีมีผู้เสียชีวิตจำนวนมากให้จัดเตรียมสถานที่และอุปกรณ์เก็บรักษาศพในระยะแรก (วัดและตู้แช่ศพ) พร้อมทั้งให้หน่วยงานที่เกี่ยวข้องตรวจชันสูตรเบื้องต้น บันทึกข้อมูลศพ การเก็บรักษาหลักฐาน และเตรียมข้อมูลทั้งหมด เพื่อการตรวจพิสูจน์เอกลักษณ์บุคคล</p> <p>(3.2) การจัดหาหน่วยบริการประกันสังคมเคลื่อนที่และให้บริการทางการแพทย์</p> <p>(3.3) การประเมินสถานการณ์ภัยอย่างใกล้ชิด ตลอดจนประสานการช่วยเหลือ รับเรื่องราวร้องทุกข์ ประสานรับข้อมูล ความเสียหายเบื้องต้น ความต้องการเบื้องต้น</p>		<p>สำนักปลัดเทศบาล ฝ่ายปกครอง งานป้องกันฯ โทร. 0-3438-1222</p> <p>สำนักปลัดเทศบาล ฝ่ายปกครอง งานป้องกันฯ โทร. 0-3438-1222</p>

ลำดับที่	การปฏิบัติ	ส่วนงานที่รับผิดชอบ	หน่วยรับผิดชอบ/ ผู้รับผิดชอบในพื้นที่ (ระบุเบอร์โทรศัพท์)
	<b>(4) การปฏิบัติการระยะ 72 ชั่วโมง (3 วัน) ขึ้นไป</b> ให้พิจารณาสนับสนุนการปฏิบัติการณ์หาระยะ 24 ชั่วโมงแรก (1 วัน) เป็นลำดับแรกก่อนการปฏิบัติการณ์หาระยะ 24 - 48 ชั่วโมง (1 - 2 วัน) และการปฏิบัติการณ์หาระยะ 48 - 72 ชั่วโมง (2 - 3 วัน) ตามลำดับ โดยเน้นการช่วยเหลือชีวิตคนก่อน ตามด้วยทรัพย์สิน พร้อมทั้งสนับสนุนการปฏิบัติงานให้ครอบคลุมและทั่วถึง ตลอดจนการสับเปลี่ยนกำลังพลเพื่อให้สามารถปฏิบัติงานได้อย่างมีประสิทธิภาพและต่อเนื่อง		สำนักปลัดเทศบาล ฝ่ายปกครอง งานป้องกันฯ โทร. 0-3438-1222
13	ปกป้องสถานที่สำคัญ เช่น โรงพยาบาล โรงเรียน วัด เขตพระราชฐาน แหล่งโบราณสถาน (ถ้ำมี) เป็นต้น และปกป้องระบบสาธารณูปโภค เช่น ระบบไฟฟ้า ระบบประปา เป็นต้น	ส่วนปฏิบัติการ	กองช่าง โทร. 08-9919-6083
14	การจัดตั้งและบริหารจัดการศูนย์พักพิงชั่วคราว (กรณีที่มีการอพยพ)	ส่วนสนับสนุน	กองสาธารณสุขฯ โทร.0-3438-1198
15	<b>สงเคราะห์ช่วยเหลือผู้ประสบภัย</b> สงเคราะห์ช่วยเหลือผู้ประสบภัยและจัดส่งปัจจัยที่จำเป็นต่อการดำรงชีวิต เช่น อาหาร น้ำดื่ม และเครื่องนุ่งห่ม เป็นต้น ไปยังพื้นที่ประสบภัย	ส่วนสนับสนุน	สำนักปลัดเทศบาล ฝ่ายส่งเสริมฯ โทร. 0-3438-1129
16	<b>การประเมินความเสียหายและความต้องการความช่วยเหลือในช่วงขณะเกิดภัย</b> องค์กรปกครองส่วนท้องถิ่นแห่งพื้นที่สำรวจ และจัดทำข้อมูลความต้องการของผู้ประสบภัยในเบื้องต้น และรายงานให้อำเภอเพื่อประกอบการร้องขอการสนับสนุน และนำไปกำหนดเป็นมาตรการและแนวทางในการช่วยเหลือ เช่น ความช่วยเหลือ ด้านอาหาร น้ำดื่ม การรักษาพยาบาล สุขอนามัยและการกำจัดสิ่งปฏิกูล เป็นต้น	ส่วนอำนวยการ	สำนักปลัดเทศบาล ฝ่ายปกครอง งานป้องกันฯ โทร. 0-3438-1222
17	<b>จัดตั้งศูนย์ประสานข้อมูลร่วม (Joint Information Center : JIC)</b> ณ พื้นที่ที่เกิดเหตุ ซึ่งอยู่ภายใต้การกำกับ ดูแล ของศูนย์ข้อมูลประชาสัมพันธ์ร่วม เพื่อทำหน้าที่ประสานข้อมูลข่าวสารสาธารณะที่เกี่ยวข้องกับการดำเนินกิจกรรมการจัดการเหตุฉุกเฉิน และเป็นศูนย์ที่อยู่ใกล้ชิดกับเหตุการณ์ สามารถเข้าถึงข้อมูลที่มีการเปลี่ยนแปลงได้ตลอดเวลา จึงเป็นศูนย์กลางของการติดต่อสำหรับสื่อข่าวสารทุกประเภทที่ได้รับการกลั่นกรอง และรับรองข้อมูลเพื่อกระจายข้อมูลข่าวสารให้เกิดความถูกต้อง รวดเร็ว เป็นปัจจุบัน และต่อเนื่อง โดยให้เจ้าหน้าที่ข้อมูลข่าวสารสาธารณะเข้ามาอยู่ร่วมกันในศูนย์ประสานข้อมูลร่วม	ศูนย์ข้อมูลประชาสัมพันธ์ร่วม	สำนักปลัดเทศบาล โทร. 0-3438-1129
18	- กรณีมีผู้เสียชีวิตจำนวนมาก จัดให้มีการพิสูจน์เอกลักษณ์บุคคลให้เป็นไปตามอำนาจหน้าที่การปฏิบัติของสำนักงานตำรวจแห่งชาติ และหรือตามบันทึกข้อตกลงระหว่างหน่วยงานที่เกี่ยวข้อง - กำหนดให้มีสถานที่รองรับศพ เก็บรักษาศพ (วัดและตู้แช่ศพ) และการเคลื่อนย้ายศพ หรือนำศพไปตรวจพิสูจน์เอกลักษณ์บุคคลตามระเบียบกฎหมายที่เกี่ยวข้องอย่างเป็นระบบ	ส่วนปฏิบัติการ	สำนักปลัดเทศบาล ฝ่ายปกครอง งานป้องกันฯ โทร. 0-3438-1222

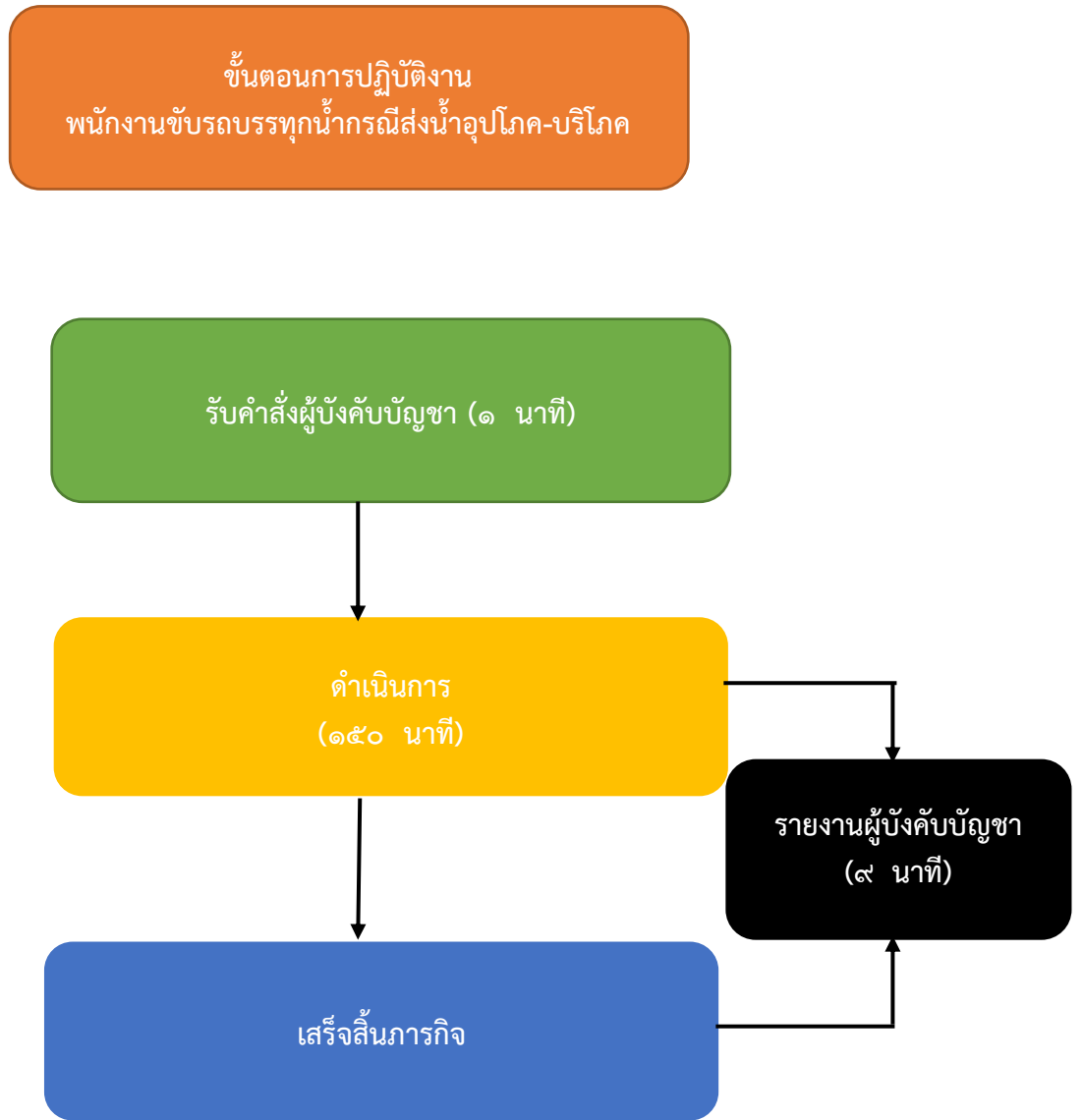
ลำดับที่	การปฏิบัติ	ส่วนงานที่รับผิดชอบ	หน่วยรับผิดชอบ/ ผู้รับผิดชอบในพื้นที่ (ระบุเบอร์โทรศัพท์)
19	เมื่อสาธารณภัยที่เกิดขึ้นในพื้นที่ยุติแล้ว ให้ผู้อำนวยการท้องถิ่นรายงานสถานการณ์สาธารณภัยให้ผู้อำนวยการอำเภอทราบ และเมื่อมีการประกาศหรือยืนยันสถานการณ์สาธารณภัยในพื้นที่ยุติลงแล้ว ให้ดำเนินการอพยพประชาชนกลับที่ตั้งอย่างปลอดภัย	ส่วนอำนาจการ	สำนักปลัดเทศบาล ฝ่ายปกครอง งานป้องกันฯ โทร. 0-3438-1222
20	<b>อพยพกลับ</b> กรณีสถานการณ์สาธารณภัยยุติ เมื่อได้รับแจ้งข่าวการยกเลิกสถานการณ์สาธารณภัยอย่างชัดเจน ให้ผู้นำชุมชนหรือกลุ่มผู้นำอพยพรีบแจ้งผู้อพยพ เพื่อเตรียมความพร้อมในการอพยพกลับไปอยู่ที่อยู่อาศัยต่อไป โดยจัดระเบียบและลำดับก่อนหลังการอพยพกลับ พร้อมทั้งประสานงานกับเจ้าหน้าที่ที่ดำเนินการควบคุมดูแลการอพยพกลับ	ส่วนปฏิบัติการ	สำนักปลัดเทศบาล โทร. 0-3438-1129
21	หากสถานการณ์สาธารณภัยมีความรุนแรง และหรืออาจจะเกิดสาธารณภัยซ้ำซ้อน เกินขีดความสามารถของเทศบาลตำบลสามง่าม ให้ร้องขอขอรับการสนับสนุนจากองค์กรปกครองส่วนท้องถิ่นข้างเคียงหรืออำเภอ ให้ประสานขอรับการสนับสนุนจากกองอำนาจการป้องกันและบรรเทาสาธารณภัย เทศบาลตำบลบางเลน และเทศบาลตำบลกำแพงแสน และกองอำนาจการป้องกันและบรรเทาสาธารณภัยอำเภอ เพื่อดำเนินการในส่วนที่เกี่ยวข้องต่อไป	ส่วนอำนาจการ	สำนักปลัดเทศบาล โทร. 0-3438-1129

วิธีการขั้นตอนการปฏิบัติงานและระยะเวลาการปฏิบัติ



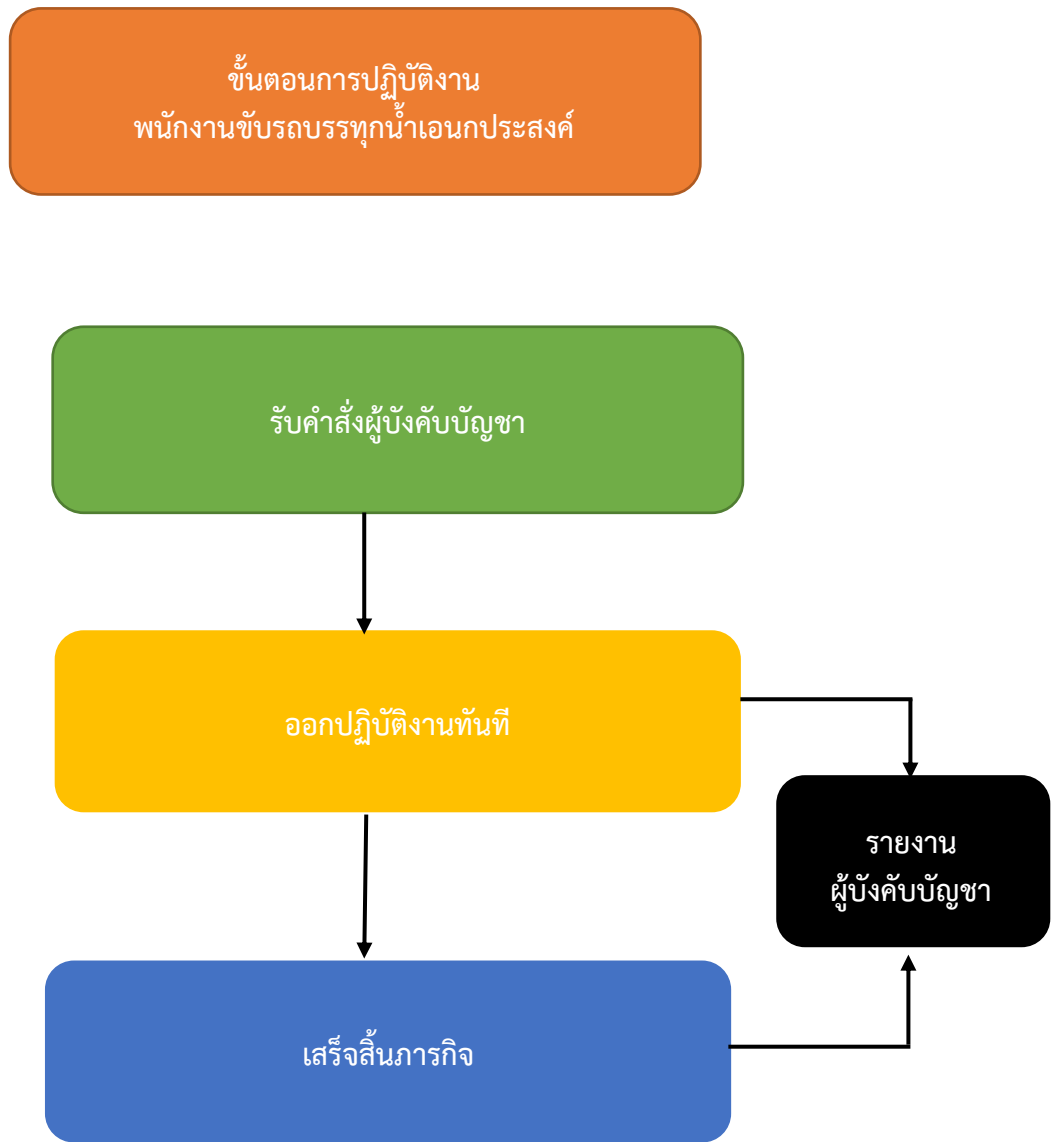


(รวม ๖ ขั้นตอน ๑๘๐ นาที หรือ ๓ ชั่วโมง)

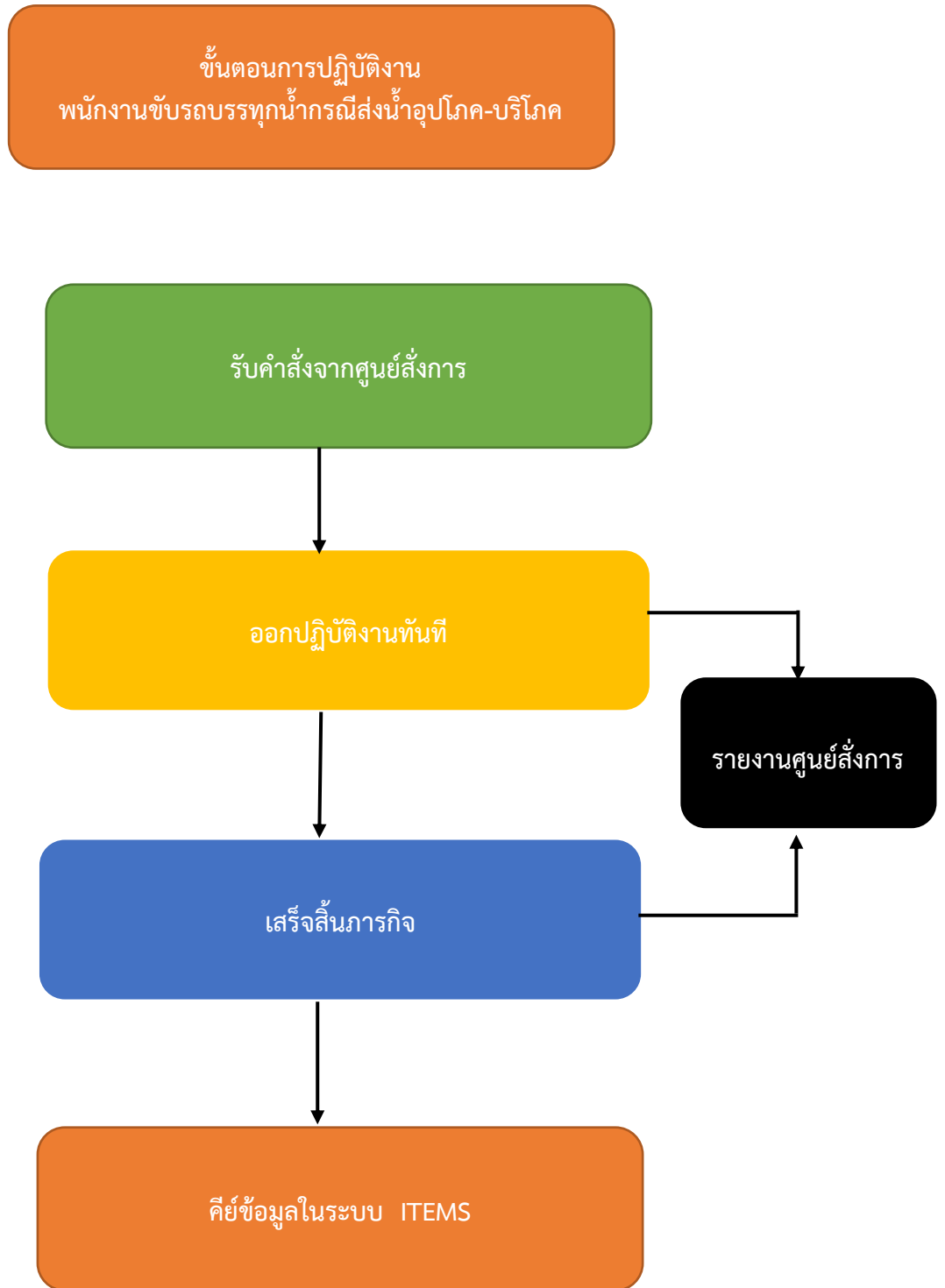


(รวม ๓ ขั้นตอน ๑๕๐ นาที หรือ ๒ ชั่วโมง ๓๐ นาที)

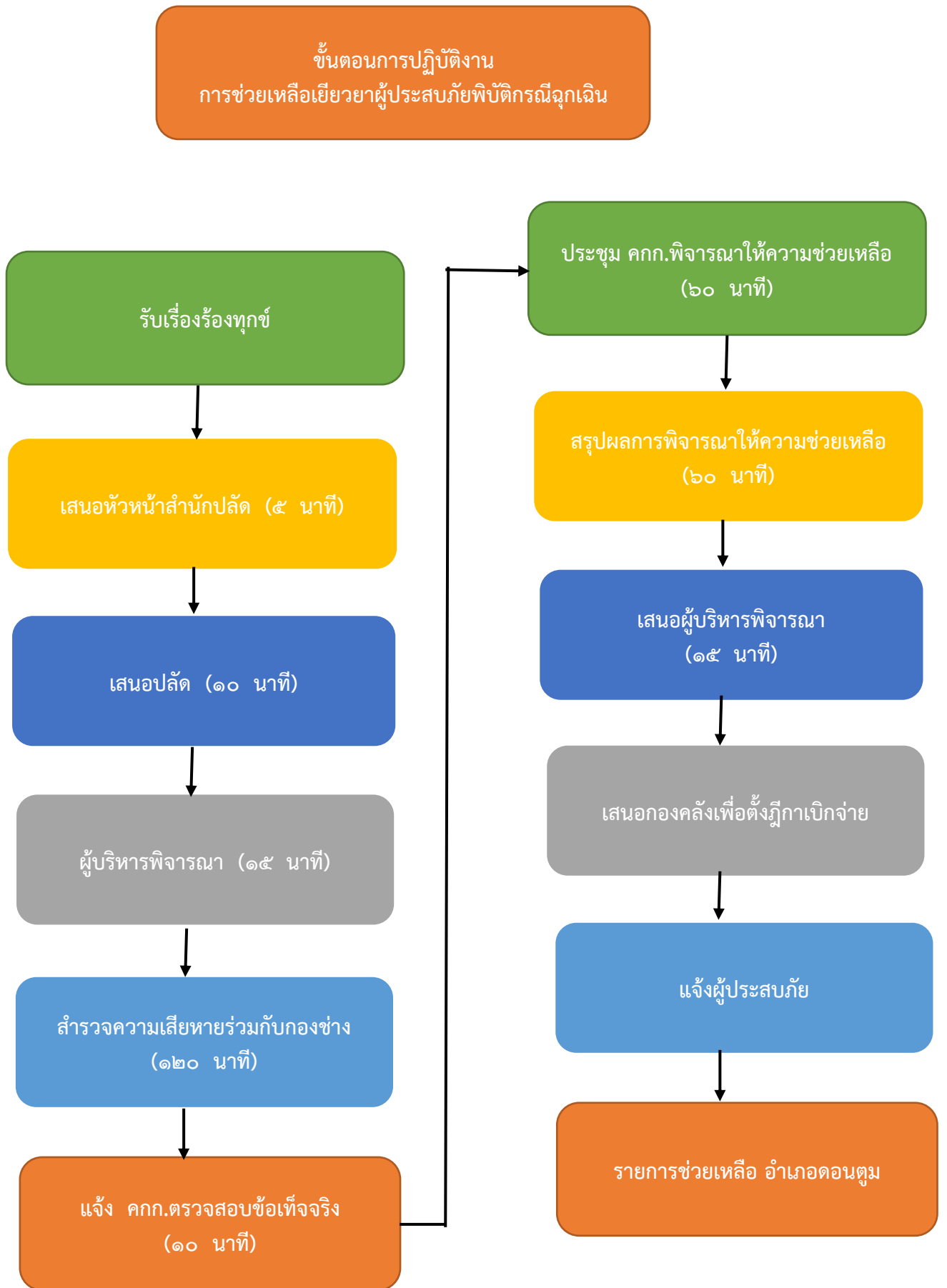




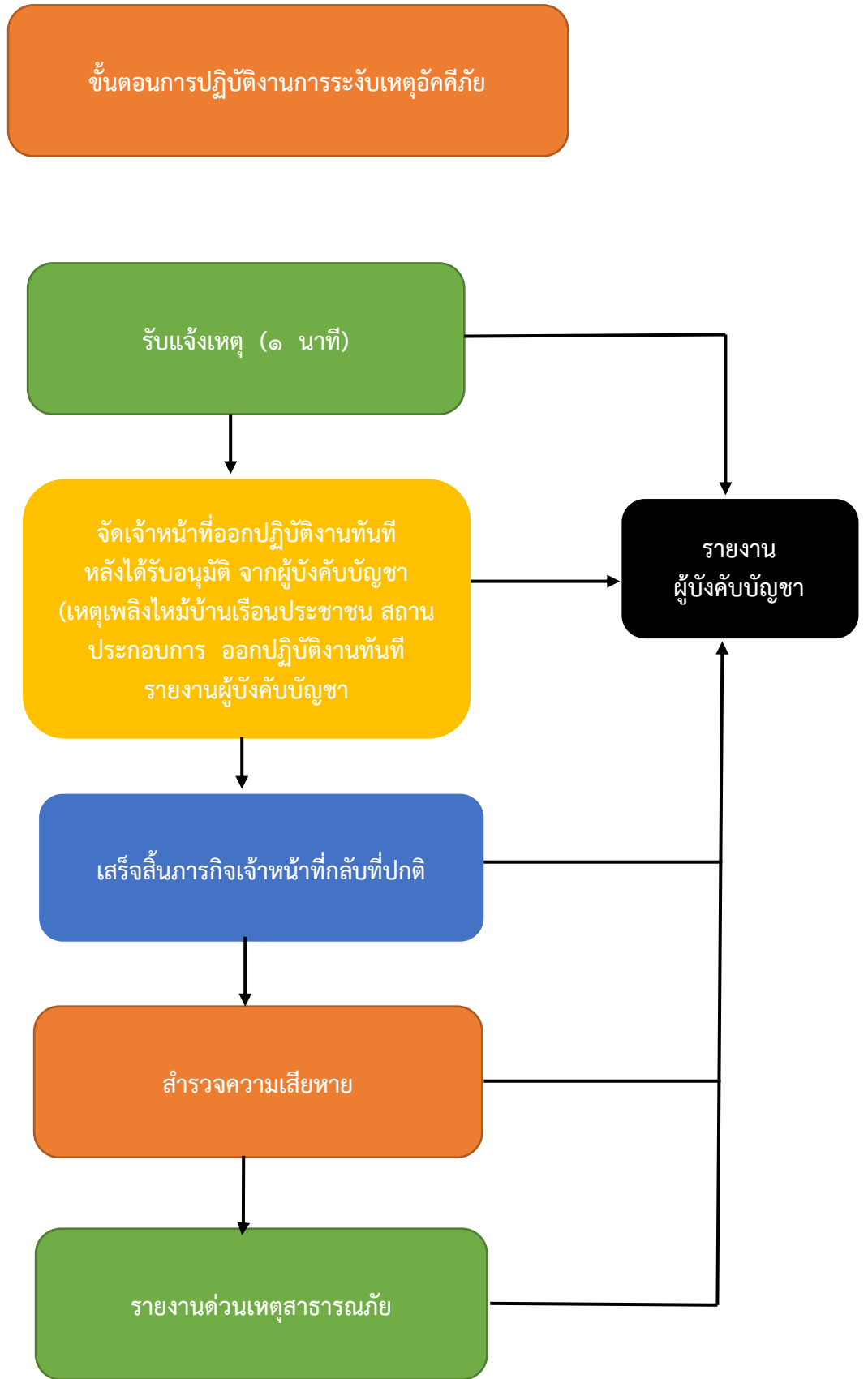
(รวม ๓ ขั้นตอน ปฏิบัติทันทีที่ได้รับคำสั่งจากผู้บังคับบัญชา)



(รวม ๔ ขั้นตอน ปฏิบัติทันทีที่ได้รับคำสั่งจากศูนย์สั่งการ)



(รวม ๑๒ ขั้นตอน ระยะเวลาดำเนินการ ๓๐ วัน นับแต่วันที่เกิดสาธารณภัย)



ระเบียบกฎหมายที่เกี่ยวข้อง

๑. พระราชบัญญัติป้องกันและบรรเทาสาธารณภัย พ.ศ. ๒๕๕๐
๒. ระเบียบกระทรวงมหาดไทยว่าด้วยค่าใช้จ่ายเพื่อช่วยเหลือประชาชนตามอำนาจหน้าที่ขององค์กรปกครองส่วนท้องถิ่น พ.ศ. ๒๕๖๖

ภาคผนวก

### แบบรายงานเหตุต่วนสาธารณภัย

ด่วนที่สุด ที่ 52801 /

วันที่.....เดือน..... พ.ศ.....

จาก นายกเทศมนตรีตำบลสามง่าม

ถึง นายอำเภอดอนตูม

1. ชนิดของภัย  อุทกภัย  วาตภัย  ภัยแล้ง  อัคคีภัย  ไฟป่า  อากาศหนาว  แผ่นดินไหวและอาคารถล่ม  สารเคมีและวัตถุอันตราย  อุบัติเหตุ  ทุ่นระเบิด กั๊บระเบิด  การป้องกันและระงับภัยทางอากาศ  การก่อวินาศกรรม  อื่นๆ.....  การอพยพประชาชนและส่วนราชการ  อื่นๆ.....  
 ความรุนแรงและลักษณะของภัย  เล็กน้อย  ปานกลาง  รุนแรง ลักษณะของภัย.....
2. ภัยเกิดวันที่.....เวลา..... น. ภัยสิ้นสุดวันที่.....เวลา..... น.
3. สถานที่เกิดภัย ดังต่อไปนี้ บ้านเลขที่..... หมู่ที่..... ตำบล..... อำเภอ..... จังหวัด.....
4. ราษฎรที่ประสบภัย  
 4.1 ราษฎรได้รับความเดือดร้อน..... คน ..... ครั้วเรือน 4.2 บาดเจ็บ..... คน  
 4.3 เสียชีวิต..... คน 4.4 สูญหาย..... คน 4.5 อพยพไปยังพื้นที่ปลอดภัย..... คน..... ครั้วเรือน
5. พื้นที่ประสบภัยและความเสียหาย  
 5.1 อาคารสิ่งก่อสร้าง บ้านพักอาศัย.....หลัง อาคารสูงตั้งแต่ 23 เมตรขึ้นไป.....อาคาร  
 โรงงาน.....แห่ง วัด.....แห่ง สถานที่ราชการ.....แห่ง อื่นๆ .....  
 ความเสียหายประมาณ.....บาท  
 5.2 พื้นที่และทรัพย์สินทางการเกษตร พืชไร่.....ไร่ นา.....ไร่ สวน.....ไร่ บ่อปลา.....บ่อ  
 บ่อกุง.....บ่อ สัตว์เลี้ยง (โค.....ตัว สุกร.....ตัว เป็ด/ไก่.....ตัว) อื่นๆ.....  
 ความเสียหายประมาณ.....บาท  
 5.3 สิ่งสาธารณประโยชน์ ถนน.....สาย สะพาน.....แห่ง คอสะพาน.....แห่ง ฝาย.....แห่ง  
 อื่นๆ..... ความเสียหายประมาณ.....บาท  
 รวมความเสียหายเบื้องต้นประมาณ.....บาท
6. การบรรเทาภัย
7. เครื่องมือ/อุปกรณ์ที่ใช้ระดับเพลิง.....คัน รถบรรทุกน้ำ.....คัน รถกู้ภัย.....คัน รถบรรทุก.....คัน  
 เรือ.....ลำ เครื่องสูบน้ำ.....เครื่อง เครื่องมือ อื่นๆ.....  
 7.1 ส่วนราชการ.....หน่วยงาน 7.2 เอกชน/ประชาชน.....กลุ่ม/คน
8. การดำเนินงานของส่วนราชการ หน่วยอาสาสมัคร มูลนิธิในพื้นที่.....  
 ส่วนราชการอื่น (ชื่อ).....  ภาคเอกชน (ชื่อ).....

.....ผู้รายงาน  
(.....)

นายกเทศมนตรีตำบลสามง่าม  
ผู้อำนวยการท้องถิ่น

คำขออนุญาตรับรองกรณีผู้ประสพภัย หรือเจ้าของ หรือผู้ครอบครองทรัพย์สิน  
ร้องขอหลักฐานเพื่อรับการสงเคราะห์ หรือบริการอื่นใด

(ออกตามระเบียบกระทรวงมหาดไทย ว่าด้วยหลักเกณฑ์เกี่ยวกับการออกหนังสือรับรอง กรณีผู้ประสพภัย หรือ  
เจ้าของ หรือผู้ครอบครองทรัพย์สิน ร้องขอหลักฐานเพื่อรับการสงเคราะห์ หรือบริการอื่นใด พ.ศ. ๒๕๕๒)

เขียนที่.....

วันที่.....เดือน..... พ.ศ. ....

ข้อ ๑ ข้าพเจ้า.....อายุ.....ปี สัญชาติ.....

อยู่บ้านเลขที่.....ตรอก / ซอย.....ถนน.....

ตำบล / แขวง.....อำเภอ / เขต.....จังหวัด.....

หมายเลขโทรศัพท์ .....

ในฐานะ  ผู้ประสพภัย  เจ้าของทรัพย์สิน  ผู้ครอบครองทรัพย์สิน

ทายาทโดยธรรมของผู้ประสพภัย / เจ้าของทรัพย์สิน / ผู้ครอบครองทรัพย์สิน ชื่อ.....

ผู้รับมอบอำนาจของผู้ประสพภัย / เจ้าของทรัพย์สิน / ผู้ครอบครองทรัพย์สิน ชื่อ.....

ได้รับผลกระทบจากเหตุการณ์ .....(ระบุประเภทของสาธารณภัย)

เมื่อวันที่.....เดือน.....พ.ศ. .... เวลา.....น. (ที่เกิดสาธารณภัย) ได้รับความเสียหาย ดังนี้

(๑) .....

(๒) .....

(๓) .....

ข้อ ๒ ข้าพเจ้าขอยื่นคำขอต่อ.....

ขอให้ออกหนังสือรับรองไว้เป็นหลักฐานเพื่อ.....

โดยได้แนบเอกสารหลักฐานประกอบการพิจารณา ปราบกฏดังนี้ (ใส่เครื่องหมาย  ใน  หน้าข้อความที่ต้องการ)

๑. หลักฐานแสดงสถานภาพความเป็นบุคคลธรรมดา หรือนิติบุคคล

บุคคลธรรมดา

สำเนาบัตรประชาชน หรือสำเนาทะเบียนบ้าน หรือเอกสารอื่นใดที่ทางราชการออกให้

สำเนาทะเบียนพาณิชย์ (ถ้ามี)

อื่นๆ .....

นิติบุคคล

สำเนาหนังสือรับรองนิติบุคคล

สำเนาหนังสือบริคณห์สนธิ (ถ้ามี)

สำเนาวัตถุประสงค์ของห้างหุ้นส่วน (ถ้ามี)

อื่นๆ.....

๒. หลักฐานเอกสารแสดงสิทธิ

๓. หนังสือมอบอำนาจ (ถ้ามี)

๔. เอกสารการสอบสวนพยาน (ถ้ามี)

๕. อื่นๆ .....

รวม ..... ฉบับ

ข้าพเจ้าขอรับรองว่าข้อความดังกล่าวข้างต้นเป็นความจริงทุกประการ

(ลงชื่อ) ..... ผู้ยื่นคำขอ

(.....)



คำเตือน ผู้ใดแจ้งความอันเป็นเท็จ แก่เจ้าพนักงานมีความผิดตามประมวลกฎหมายอาญา มาตรา ๑๓๗  
มาตรา ๒๖๗ และมาตรา ๒๖๘

หมายเหตุ ในกรณีผู้ประสพภัย หรือเจ้าของทรัพย์สิน หรือผู้ครอบครองทรัพย์สิน ถึงแก่ความตาย หรือ  
ไม่สามารถยื่นคำขอได้ด้วยตนเอง ให้ทายาทโดยธรรม ผู้จัดการมรดก หรือผู้รับมอบอำนาจของผู้นั้น  
แล้วแต่กรณีเป็นผู้ยื่นคำขอ พร้อมแสดงหลักฐานการเป็นทายาท ผู้จัดการมรดก และการมอบ  
อำนาจดังกล่าวด้วย

สำหรับเจ้าหน้าที่

ตรวจสอบแล้วเอกสารครบถ้วนถูกต้อง

(ลงชื่อ).....ผู้ตรวจสอบ  
(.....)

(ลงชื่อ).....ผู้รับรอง  
(.....)

(ลงชื่อ).....ผู้รับรอง  
(.....)



ที่ นฐ /

สำนักงานเทศบาลตำบลสามง่าม  
ถนนเศรษฐวิถี นฐ ๓/๓๑๕๐

### หนังสือรับรองผู้ประสบภัยประเภทบุคคลธรรมดา

หนังสือฉบับนี้ให้ไว้เพื่อรับรองว่า.....

เกิดวันที่.....เลขประจำตัวประชาชน.....

ที่อยู่ประจำตัวที่บ้านเลขที่.....หมู่ที่.....ตำบลสามง่าม อำเภอคอนท่อม จังหวัดนครปฐม  
รหัสไปรษณีย์ ๓/๓๑๕๐ โทรศัพท์.....ที่อยู่ตามทะเบียนบ้านหรือ

ที่อยู่ติดต่อได้ บ้านเลขที่.....หมู่ที่.....ตำบลสามง่าม อำเภอคอนท่อม จังหวัดนครปฐม  
รหัสไปรษณีย์ ๓/๓๑๕๐ โทรศัพท์.....เป็นผู้ประสบภัยหรือได้ผลกระทบจาก

เหตุการณ์.....เมื่อวันที่.....

ความเสียหายของผู้ประสบภัย ตามรูปถ่ายความเสียหายแนบท้ายหนังสือรับรอง ของผู้ประสบภัย  
ประเภทบุคคลธรรมดาฉบับนี้

ผู้ประสบภัยมีสิทธิ์ที่จะได้รับการสงเคราะห์ และฟื้นฟูจากหน่วยงานราชการ ด้านใด  
ด้านหนึ่งหรือหลายด้านตามเงื่อนไข หลักเกณฑ์ และแนวทางที่หน่วยงานนั้นกำหนด รายละเอียดตาม  
ตารางแสดงสิทธิ์ที่จะได้รับจากทางราชการปรากฏตามแนบท้าย

ให้ไว้ ณ วันที่ ..... เดือน ..... พ.ศ.

(.....)

นายกเทศมนตรีตำบลสามง่าม

แบบลงทะเบียนขอรับความช่วยเหลือของประชาชน  
(กรณีร้องขอด้วยตนเอง)  
เทศบาลตำบลสามง่าม อำเภอดอนตูม จังหวัดนครปฐม

วันที่.....เดือน.....พ.ศ.....

ข้าพเจ้า (นาย/นาง/นางสาว).....อายุ.....ปี  
อยู่บ้านเลขที่.....หมู่ที่.....ซอย.....ถนน.....ตำบล.....  
อำเภอ.....จังหวัด.....โทรศัพท์.....  
หมายเลขประจำตัวประชาชน 

--	--	--	--	--	--	--	--	--	--	--	--

บุคคลที่สามารถติดต่อได้ ชื่อ (นาย/นาง/นางสาว).....เบอร์ติดต่อ.....  
มีความประสงค์ขอให้ (หน่วยงาน).....ดำเนินการช่วยเหลือ ดังนี้

๑. ประเภทการช่วยเหลือ

- ๑.๑ ด้านสาธารณสุข (ระบุปัญหา/ความเดือดร้อนที่เกิดขึ้น).....
- ๑.๒ ด้านการส่งเสริมและพัฒนาคุณภาพชีวิต (ระบุปัญหา/ความเดือดร้อนที่เกิดขึ้น).....
- ๑.๓ ด้านการป้องกันและควบคุมโรคติดต่อ (ระบุปัญหา/ความเดือดร้อนที่เกิดขึ้น).....
- ๑.๔ ด้านอื่น ๆ (ระบุปัญหา/ความเดือดร้อนที่เกิดขึ้น).....

๒. ข้าพเจ้าจึงขอความช่วยเหลือ (ระบุความต้องการ/สิ่งที่ขอความช่วยเหลือ)

๓. ข้าพเจ้าได้แนบเอกสารหลักฐานที่เกี่ยวข้องมาแล้ว จำนวน.....ฉบับ ดังนี้

- สำเนาบัตรประจำตัวประชาชน จำนวน.....ฉบับ
- สำเนาทะเบียนบ้านฉบับเจ้าบ้าน จำนวน.....ฉบับ
- อื่น ๆ.....

ข้าพเจ้าขอรับรองว่าข้อความดังกล่าวข้างต้นเป็นความจริงทุกประการ

(ลงชื่อ).....ผู้อื่นคำขอ  
(.....)

(ลงชื่อ).....เจ้าหน้าที่ผู้รับคำขอ  
(.....)



แบบลงทะเบียนขอรับความช่วยเหลือของประชาชน  
(กรณีร้องขอด้วยผู้แทน)  
เทศบาลตำบลสามง่าม อำเภอดอนตูม จังหวัดนครปฐม

วันที่.....เดือน.....พ.ศ.....

ข้าพเจ้า (นาย/นาง/นางสาว).....อายุ.....ปี  
อยู่บ้านเลขที่.....หมู่ที่.....ซอย.....ถนน.....ตำบล.....  
อำเภอ.....จังหวัด.....โทรศัพท์.....  
หมายเลขประจำตัวประชาชน 

--	--	--	--	--	--	--	--	--	--	--	--	--	--	--	--	--	--	--

บุคคลที่สามารถติดต่อได้ ชื่อ (นาย/นาง/นางสาว).....เบอร์ติดต่อ.....  
มีความประสงค์ขอให้ (หน่วยงาน).....ดำเนินการช่วยเหลือ.....ดังนี้  
(ชื่อผู้รับความช่วยเหลือ)

๑. ประเภทการช่วยเหลือ

- ๑.๑ ด้านสาธารณสุข (ระบุปัญหา/ความเดือดร้อนที่เกิดขึ้น).....
- ๑.๒ ด้านการส่งเสริมและพัฒนาคุณภาพชีวิต (ระบุปัญหา/ความเดือดร้อนที่เกิดขึ้น).....
- ๑.๓ ด้านการป้องกันและควบคุมโรคติดต่อ (ระบุปัญหา/ความเดือดร้อนที่เกิดขึ้น).....
- ๑.๔ ด้านอื่น ๆ (ระบุปัญหา/ความเดือดร้อนที่เกิดขึ้น).....

๒. ข้าพเจ้าจึงขอความช่วยเหลือ (ระบุความต้องการ/สิ่งที่ขอความช่วยเหลือ)

.....  
.....  
.....

๓. ข้าพเจ้าได้แนบเอกสารหลักฐานที่เกี่ยวข้องมาแล้ว จำนวน.....ฉบับ ดังนี้

- สำเนาบัตรประจำตัวประชาชน จำนวน.....ฉบับ
- สำเนาทะเบียนบ้านฉบับเจ้าบ้าน จำนวน.....ฉบับ
- อื่น ๆ.....

.....

ข้าพเจ้าขอรับรองว่าข้อความดังกล่าวข้างต้นเป็นความจริงทุกประการ

(ลงชื่อ).....ผู้ยื่นคำขอ  
(.....)

(ลงชื่อ).....เจ้าหน้าที่ผู้รับคำขอ  
(.....)